



INFORMA
Una compañía Cesce

Dinámica empresarial en Colombia

Primer trimestre 2024

Resumen ejecutivo

En el primer trimestre del año 2024, se ha observado un fenómeno de notable importancia, la creación de 51.827 nuevas empresas en Colombia. Sin embargo, este dato revela una tendencia preocupante, marcando el trimestre con la menor creación de empresas en los últimos cuatro años para el primer trimestre.

La disminución es significativa al comparar con períodos anteriores. En concreto, se registra una reducción del 30% en la creación de empresas en el primer trimestre de 2024 respecto al mismo período de 2023, y una disminución del 42% respecto al primer trimestre de 2022.

Este descenso en la creación empresarial ha afectado a la mayoría de los departamentos de Colombia, con importantes disminuciones en regiones como Huila y Santander. Sin embargo, emerge una interesante disonancia: mientras la tendencia a la baja es evidente en la mayoría de las regiones, departamentos como Putumayo y Nariño han experimentado un crecimiento en la creación de empresas, desafiando la tendencia general.

Por otro lado, el cierre de empresas creció un 51% en el primer trimestre de 2024 si se le compara con el primer trimestre de 2023. Nariño y Putumayo destacan por ser los departamentos con el mayor crecimiento porcentual de cierres de empresas con un 226% y 346%, respectivamente. Los cierres de empresas para los sectores de alojamiento, servicios de comida y actividades artísticas de entretenimiento y recreación fueron los más afectados, con un 48 % y 59 % respectivamente, en comparación con el mismo trimestre del año anterior.

En cuanto a los procesos concursales, el primer trimestre de 2024 registró una disminución del 22% en comparación con el primer trimestre de 2023, con solo 60 procesos, el número más bajo en los últimos cuatro años. Esta disminución podría indicar una mejoría en la economía o una adaptación de las empresas a las condiciones adversas, influenciada por la reducción de las tasas de interés y una disminución gradual de la inflación. Las variaciones mensuales sugieren respuestas rápidas del mercado a las condiciones cambiantes, con una notable disminución en marzo de 2024 en comparación con el mismo mes del año anterior. En este contexto, es imperativo comprender las fuerzas macroeconómicas que han moldeado este paisaje empresarial en evolución. La coyuntura económica, marcada por la pandemia global y las decisiones políticas internas, ha desempeñado un papel crucial en la dinámica tanto de creación como de cierre de empresas en el país.

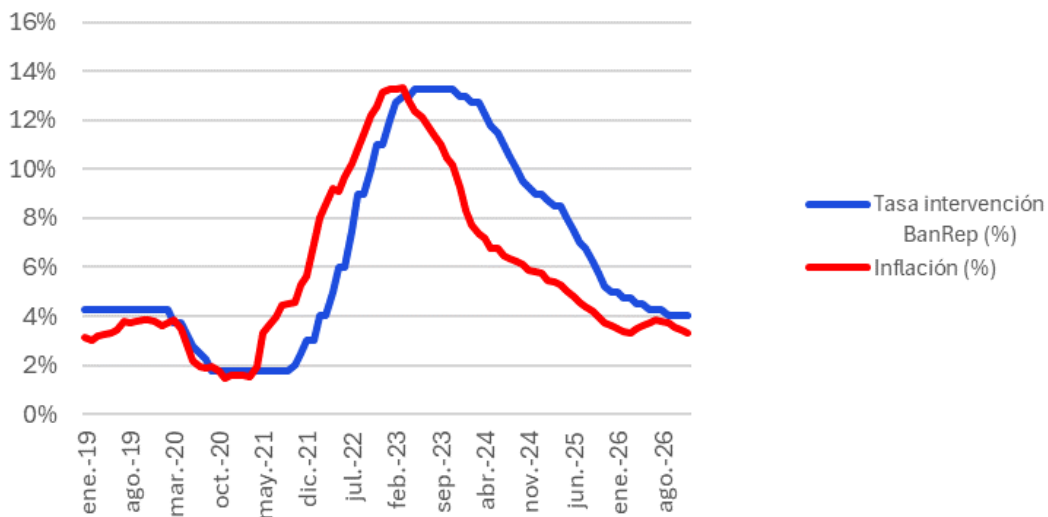
Este informe analizará el contexto macroeconómico que ha impactado la creación y cierre de empresas en Colombia durante el primer trimestre de 2024. A través de un análisis profundo de los datos disponibles, se buscará proporcionar una visión clara y fundamentada de los desafíos y oportunidades que enfrentan los empresarios en el actual escenario económico.

Contexto macroeconómico

La coyuntura económica que enfrenta Colombia ha sido determinante en la dinámica negativa de creación y cierre de empresas en los últimos años. En 2020, la economía mundial sufrió una gran recesión causada por la pandemia del COVID-19, escenario en el que Colombia presentó un crecimiento económico negativo de -7.3%. Aunque en 2021 el país experimentó un efecto rebote con un crecimiento del PIB del 11%, este crecimiento se moderó a 7.5% en 2022 y a un leve 0.6% en 2023. Esta desaceleración de la actividad económica se explica por la caída en la inversión en maquinaria y equipo, los bajos niveles de inversión en obras civiles y una reducción moderada del consumo privado; los sectores de manufactura, construcción y comercio presentaron tendencias negativas. Este comportamiento económico en 2023 contribuyó al aumento de la incertidumbre sobre la política económica y afectó negativamente la creación de nuevas empresas en el primer trimestre de 2024.

Por otro lado, la Junta Directiva del Banco de la República (JDBR) mantuvo una postura contractiva de la política monetaria, fijando la tasa de interés de intervención en 13% en la última reunión de 2023 para garantizar la convergencia de la inflación al 3%, aunque esta se ubicó en 9.3% al final del año. Esta postura encareció el acceso a nuevos créditos para inversión, contribuyendo a la caída en la creación de nuevas empresas.

Serie histórica proyectada 2019-2026: tasa de intervención de política monetaria - Inflación



Según el último informe de Sectorial.co, desde los primeros meses de 2023 la inflación ha caído, acompañado de una tasa de intervención más o menos constante en 2023; para los próximos años se proyecta que la inflación y la tasa de intervención caigan más rápido en comparación con el 2023 y, para 2026, se llegue a una inflación cercana a la meta del 3%, lo que permitiría una recuperación de la actividad económica más rápida gracias a tasas de interés más bajas que incentiven la inversión.

Aunque 2023 cerró con una reducción en la prima de riesgo y aumentos en el índice de Confianza Comercial (ICCO) y en el Índice de Confianza Industrial (ICI) por los cambios en las condiciones financieras internacionales y la menor aversión al riesgo, la alta incertidumbre sobre la política económica y las tensiones geopolíticas y comerciales persistentes han evitado que estos indicadores vuelvan a los vistos antes de la pandemia. Las condiciones financieras internacionales más favorables, incluyendo una disminución en la inflación en Estados Unidos y una consecuente reducción en la tasa de interés de la FED, mejoraron las condiciones financieras globales, pero no lo suficiente para revertir completamente la caída en la creación de nuevas empresas.

La prima de riesgo país, el ICCO y el ICI son indicadores clave para medir la confianza de los inversores en la solidez de la economía. Aunque han mostrado mejorías, estos indicadores siguen siendo desalentadores en comparación con los niveles observados antes de la pandemia.

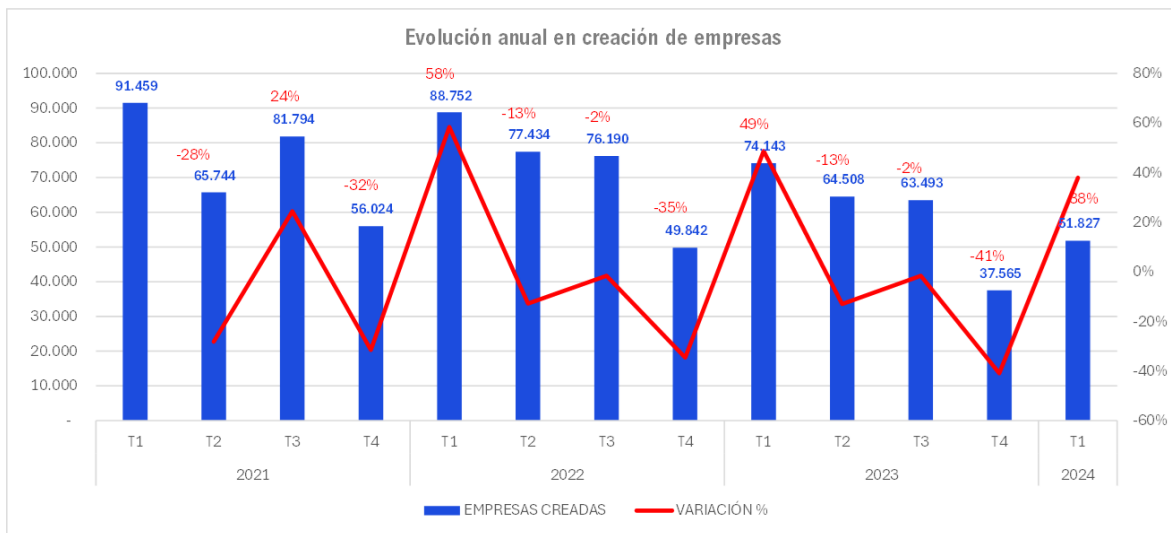
En cuanto al comportamiento económico proyectado para 2024, en su último informe de política monetaria, el Banco de la República pronostica un crecimiento del 0.8%. Se esperan condiciones financieras internas ajustadas debido a los efectos acumulados de la política monetaria y un crecimiento moderado del crédito. Aunque la inversión continuará en niveles bajos, se espera una leve recuperación en el segundo semestre de 2024 gracias a las obras civiles. También se anticipa una desaceleración de la demanda externa y un deterioro de los términos de intercambio. La inflación total se proyecta que caiga a 5.9% en 2024, gracias a la postura contractiva de la política monetaria, la desaceleración de la actividad económica y presiones desinflacionarias de la tasa de cambio sobre la canasta de bienes.

Además, las proyecciones para el comportamiento de la economía a nivel mundial interesan a la economía local, dada la dependencia comercial que tiene Colombia con países como Estados Unidos y China. El Fondo Monetario Internacional mejoró sus proyecciones del crecimiento de la actividad económica mundial para 2024, al pasar de 3,1% a 3,2%. Se espera que Estados Unidos crezca un 2,7%, China 4,6%, economías emergentes como Colombia 4,2%. El escenario internacional promete un buen comportamiento económico, por ejemplo, el comercio mundial muestra signos de recuperación y tuvo un crecimiento de 1,2% en febrero de 2024 comparado con el mismo mes de 2023.

Creación de empresas

Evolución anual

En el primer trimestre de 2024, Colombia registró un descenso en la creación de nuevas empresas, con 51.827 registros, una baja del **30%** respecto al primer trimestre del año 2023 y del **42%** frente al 2022. Es importante destacar que este período representa tradicionalmente el momento de mayor actividad en cuanto a la creación empresarial. Este número, significativamente inferior, marca el punto más bajo en los últimos cuatro años para un primer trimestre, lo que evidencia un persistente impacto de los desafíos económicos en el entorno empresarial del país.

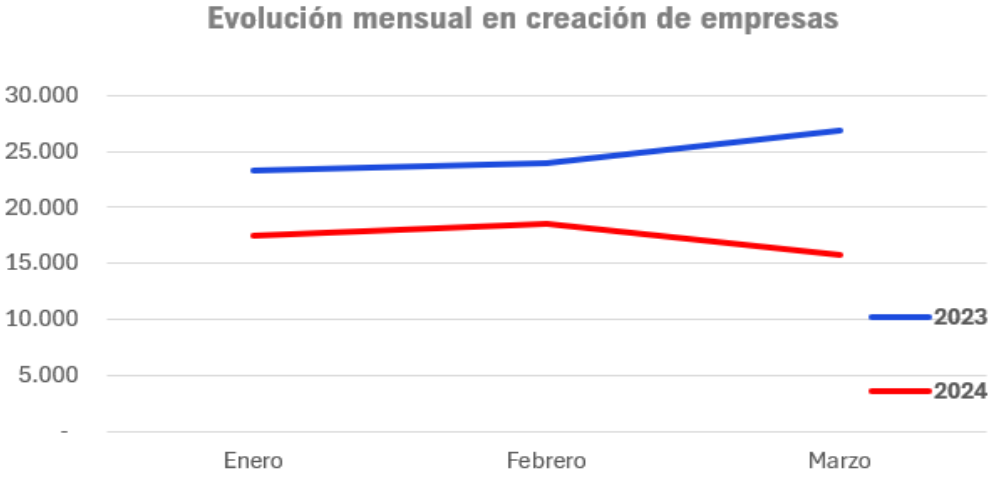


Para contextualizar, el segundo registro más bajo se produjo en el primer trimestre de 2023, con **74.143** empresas, lo que subraya una tendencia decreciente en la formación de nuevas entidades empresariales. Los efectos rezagados de la pandemia continúan ejerciendo un impacto, particularmente a través de la interrupción de la cadena de suministro y cambios en los patrones de consumo; además, la desaceleración de la actividad económica del país (crecimiento del PIB fue de 0,6% en 2023 según el último reporte del DANE), acompañada por una política monetaria contractiva (tasa de interés de intervención cerró 2023 en 13%) que desincentiva la inversión, son indicadores que han aumentado la desconfianza de los empresarios e inversionistas, lo cual ayuda a explicar el deterioro de la creación de empresas en el primer trimestre de 2024.

En este contexto, es crucial implementar políticas que faciliten el acceso al crédito y proporcionen incentivos fiscales para fomentar un entorno más propicio para la creación de empresas. Estas medidas podrían ser fundamentales en la revitalización del espíritu empresarial y en el impulso de la actividad económica en Colombia.

Evolución mensual en creación de empresas

Durante el primer trimestre del año, se destaca un significativo descenso en la creación de empresas en Colombia. Febrero sobresale como el mes con la mayor cantidad de empresas creadas, totalizando 18.504. Este número presenta una disminución del 23% respecto al mismo mes del año anterior, siendo la menor variación registrada en el trimestre. Por otro lado, en enero se observa una baja relevante del 25% en comparación con el año anterior, con 17.535 empresas creadas, en contraste con las 23.364 del mismo período en el año previo.



Creación Mensual de empresas			
Mes	2023	2024	Variación 2023 - 2024
Enero	23.364	17.535	-25%
Febrero	23.940	18.504	-23%
Marzo	26.839	15.788	-41%
TOTAL	74.143	51.827	-30%

En contraste, marzo evidencia el descenso más pronunciado, de 26.839 empresas creadas en 2023, se pasa a 15.788 empresas creadas en el año actual, marcando una disminución del **41%**. Este mes también registra la variación más alta en el primer trimestre del presente año.

Este panorama refleja un escenario complejo para la creación de empresas, el cual puede atribuirse a diversos factores macroeconómicos. Por ejemplo, el comportamiento de la economía para el primer trimestre de 2024 fue el más negativo desde la pandemia según el DANE, mostrando un crecimiento de 0,7%.

Evolución anual por departamento en creación de empresas

El tejido empresarial colombiano ha sufrido una significativa contracción en el primer trimestre de 2024 a nivel departamental, reflejando una reducción total del 30% respecto al mismo período en 2023. Este declive ha dejado su huella de manera notable en los centros económicos más importantes del país. Bogotá, como epicentro económico, registró una disminución del **8%** en la creación de empresas. En tanto, Antioquia y Valle también experimentaron reducciones del **20%** y **3%**, respectivamente, destacando su relevancia en la economía nacional.

DEPARTAMENTO	T1		Variación	
	2023	2024	2023 - 2024	2023 - 2024
BOGOTA	19.188	17.741	-8%	-1.447
ANTIOQUIA	10.233	8.224	-20%	-2.009
VALLE	7.086	6.905	-3%	-181
CUNDINAMARCA	5.908	3.781	-36%	-2.127
ATLANTICO	3.467	3.040	-12%	-427
BOLIVAR	2.659	2.400	-10%	-259
NORTE SANTANDER	2.229	2.153	-3%	-76
NARIÑO	1.238	1.707	38%	469
BOYACA	2.612	1.415	-46%	-1.197
RISARALDA	1.962	1.372	-30%	-590
CESAR	1.915	1.297	-32%	-618
CALDAS	1.410	1.091	-23%	-319
PUTUMAYO	438	559	28%	121
OTROS DEPARTAMENTOS	13.798	142	-99%	-13.656
Total	74.143	51.827	-30%	-22.316

Sin embargo, no todos los departamentos compartieron la misma tendencia. Algunos, como Cundinamarca, Boyacá, Risaralda y Cesar, tuvieron reducciones muy significativas en la creación de empresas. Entre tanto, otros departamentos tuvieron disminuciones del 99%, sugiriendo posibles factores locales específicos.

No obstante, hubo excepciones notables. Nariño y Putumayo destacaron al mostrar un aumento en la creación de empresas, con incrementos del 38% y 28%, respectivamente. Estos resultados podrían indicar un clima económico más favorable o la implementación de políticas de apoyo en esas regiones.

Evolución anual por sector en creación de empresas

La mayoría de los macro sectores presentaron baja en creación de empresas en comparación con el primer trimestre del 2023. Sectores cruciales como el Comercio al por mayor y al por menor y las Industrias Manufactureras tuvieron reducciones del 36% y 29% respectivamente, indicando cambios en la demanda del consumidor y en las cadenas de suministro.

SECTOR	T1		Variación	
	2023	2024	2023 - 2024	2023 - 2024
COMERCIO AL POR MAYOR Y AL POR MENOR	27.474	17.510	-36%	-9.964
ALOJAMIENTO Y SERVICIOS DE COMIDA	11.027	7.233	-34%	-3.794
INDUSTRIAS MANUFACTURERAS	7.157	5.069	-29%	-2.088
ACTIVIDADES PROFESIONALES CIENTÍFICAS Y TÉCNICAS	4.802	4.190	-13%	-612
OTRAS ACTIVIDADES DE SERVICIOS	5.394	3.728	-31%	-1.666
ACTIVIDADES DE SERVICIOS ADMINISTRATIVOS Y DE APOYO	3.451	2.806	-19%	-645
CONSTRUCCIÓN	3.172	2.221	-30%	-951
TRANSPORTE Y ALMACENAMIENTO	2.050	1.412	-31%	-638
ACTIVIDADES ARTÍSTICAS DE ENTRETENIMIENTO Y RECREA...	1.438	1.038	-28%	-400
INFORMACIÓN Y COMUNICACIONES	1.469	1.348	-8%	-121
ACTIVIDADES INMOBILIARIAS	1.270	1.147	-10%	-123
AGRICULTURA GANADERÍA CAZA SILVICULTURA Y PESCA	1.330	672	-49%	-658
ACTIVIDADES DE ATENCIÓN DE LA SALUD HUMANA Y DE...	1.226	935	-24%	-291
EDUCACIÓN	787	639	-19%	-148
ACTIVIDADES FINANCIERAS Y DE SEGUROS	670	486	-27%	-184
DISTRIBUCIÓN DE AGUA; EVACUACIÓN Y TRATAMIENTO DE...	484	227	-53%	-257
EXPLOTACIÓN DE MINAS Y CANTERAS	202	129	-36%	-73
SUMINISTRO DE ELECTRICIDAD GAS VAPOR Y AIRE ACONDI...	79	72	-9%	-7
ADMINISTRACIÓN PÚBLICA Y DEFENSA; PLANES DE SEGUIR...	53	43	-19%	-10
ACTIVIDADES DE LOS HOGARES INDIVIDUALES EN CALIDAD...	11	8	-27%	-3
OTRAS ACTIVIDADES	597	914	53%	317
Total general	74.143	51.827	-30%	-22.316

La Construcción sufrió una disminución del **30%**, sugiriendo una desaceleración en nuevos proyectos y en la inversión inmobiliaria. El macro sector de Agricultura, Ganadería y Caza destacó por una reducción del **49%**, pasando de 1.330 a 672 empresas, donde el fenómeno del Niño y las variaciones en el Índice de Precios al Consumidor, IPC, han sido limitantes en este sector. Otros sectores como las Actividades Inmobiliarias y las Profesionales Científicas y Técnicas mostraron reducciones más moderadas, del **10%** en ambos casos, proponiendo una relativa estabilidad en estos campos. Al mismo tiempo, el aumento en "Otras Actividades" sugiere oportunidades emergentes que podrían ser aprovechadas.

Este panorama muestra un leve crecimiento en sectores importantes de la economía, lo que subraya la necesidad de políticas de apoyo adicionales para fomentar la recuperación en áreas clave y asegurar un crecimiento económico que reactive las dinámicas positivas de creación de empresas vistas antes de pandemia.

Creación de empresas por sector y departamento

La creación de empresas en Colombia durante el primer trimestre de 2024 muestra una tendencia notable en varios sectores clave. El sector de Comercio al por mayor y al por menor lidera con **17.519** nuevas empresas, destacándose en Bogotá (5.118), Valle del Cauca (2.632) y Atlántico (1.105). El sector de Alojamiento y Servicios de Comida también es relevante, con **7.235** nuevas empresas, con un fuerte enfoque en Bogotá (2.172) y Valle del Cauca (983). Las Actividades Profesionales, Científicas y Técnicas contribuyeron con **4.196** nuevas empresas, principalmente en Bogotá (1.968).

Departamento	COMERCIO AL POR MAYOR Y AL POR MENOR	ALOJAMIENTO Y SERVICIOS DE COMIDA	ACTIVIDADES PROFESIONALES CIENTÍFICAS Y...	INDUSTRIAS MANUFACTURERAS	ACTIVIDADES DE SERVICIOS ADMINISTRATIVOS...	OTRAS ACTIVIDADES DE SERVICIOS	CONSTRUCCIÓN	INFORMACIÓN Y COMUNICACIONES	TRANSPORTE Y ALMACENAMIENTO	ACTIVIDADES DE ATENCIÓN DE LA SALUD HUMANA...	ACTIVIDADES ARTÍSTICAS DE ENTRETENIMIENT...	ACTIVIDADES INMOBILIARIAS	EDUCACIÓN	ACTIVIDADES FINANCIERAS Y DE SEGUROS	AGRICULTURA GANADERIA CAZA SILVICULTURA...	DISTRIBUCIÓN DE AGUA; EVACUACIÓN Y TRATAMIENTO...	EXPLOTACIÓN DE MINAS Y CANTERAS	SUMINISTRO DE ELECTRICIDAD GAS VAPOR Y AIRE...	ADMINISTRACIÓN PÚBLICA Y DEFENSA; PLANES...	ACTIVIDADES DE LOS HOGARES INDIVIDUALES...	OTRAS ACTIVIDADES	Total	
BOGOTA	5.118	2.172	1.968	1.873	1.183	1.102	754	595	510	357	349	329	301	206	132	96	27	24	15	2	5	653	17.775
ANTIOQUIA	2.679	1.211	676	902	386	525	404	235	183	131	163	380	90	60	99	22	24	15	2	1	56	8.244	
VALLE	2.632	983	403	690	330	561	272	178	154	135	131	127	65	50	107	40	8	10	2				6.878
CUNDINAMARCA	1.192	631	251	326	200	238	149	71	132	69	82	51	80	22	112	31	21	3	3		110	3.774	
ATLANTICO	1.105	269	246	328	166	201	180	88	91	70	64	80	23	46	47	19	2	6	3	1			3.035
NORTE SANTANDER	998	283	111	245	62	152	59	28	61	23	20	19	12	13	28	14	20	3	3				2.154
NARINO	765	269	62	126	40	220	41	18	31	19	34	15	15	18	18	8	4	2	1				1.706
BOLIVAR	731	376	160	175	205	223	119	44	86	52	56	72	16	22	24	14	3	2	4	1			2.385
BOYACA	544	335	63	105	41	77	58	13	60	12	34	10	11	9	20	9	10	1	1				1.413
RISARALDA	528	214	86	103	74	118	53	28	25	29	21	42	12	11	18	6		1	1				1.370
CESAR	501	172	67	88	29	205	61	9	42	17	32	11	4	12	33	6	3	1	1				1.294
CALDAS	478	186	63	67	55	43	44	30	23	13	36	11	2	10	16	6	5	1					1.089
PUTUMAYO	201	115	25	36	18	57	20	11	13	8	14	1	8	4	16	5	2	1	3				558
TOLIMA	35	16	7	4	6	3	8		1	2	1			3	1								87
SANTANDER	4	1	1	7			1																14
OTROS	2		5	3	5	1		9		1				1									27
QUINDIO	1																						1
MAGDALENA	1	3	2	1	1	3				1					1	1							14
HUILA	1																						1
CORDOBA	1				1																		2
CHOCO	1																						1
CAUCA	1																						1
SUCRE				1																			1
META					1																		1
LA GUAJIRA					1																		1
CASANARE											1												1
Total	17.519	7.235	4.196	5.074	2.811	3.729	2.223	1.357	1.412	939	1.038	1.148	639	487	672	277	129	72	43	8	819	51.827	

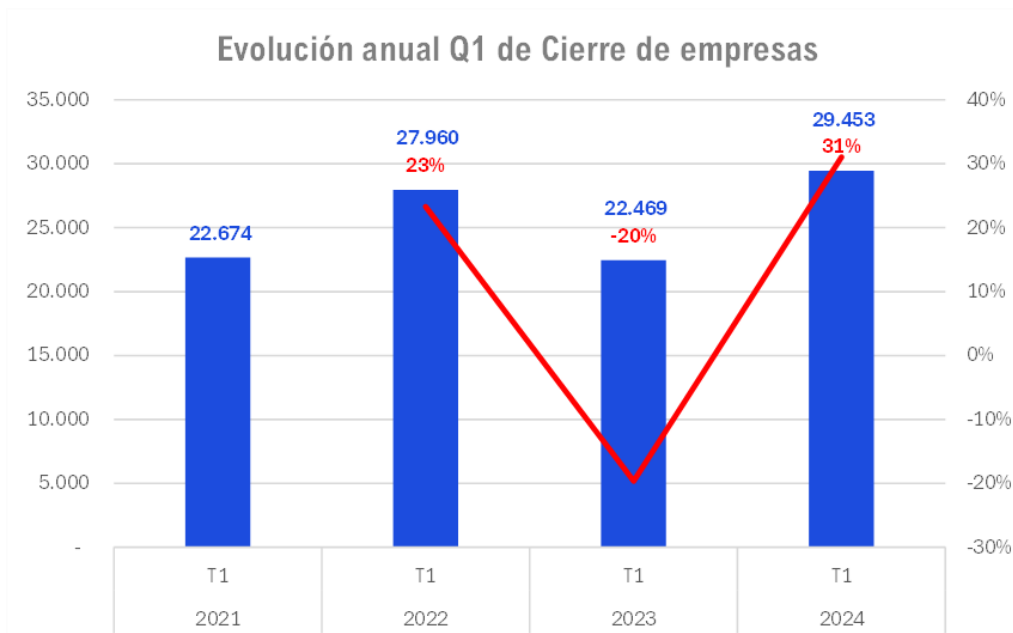
Las Industrias Manufactureras registraron 5.074 nuevas empresas, con una presencia significativa en Bogotá (1.873) y Valle del Cauca (690), reflejando la robustez industrial en estos departamentos. Los Servicios Administrativos y de Apoyo crearon 2.811 nuevas empresas, con Bogotá a la cabeza (1.183). El Sector de Información y Comunicaciones vio el nacimiento de 1.357 nuevas empresas, nuevamente con Bogotá (595) liderando, lo que subraya la importancia de las TIC en la economía moderna.

Por departamentos, Bogotá se destaca con 17.775 nuevas empresas, reafirmando su papel como el principal centro económico del país. Valle del Cauca registró 6.878 nuevas empresas, con un enfoque destacado en Comercio, Servicios de Comida y Manufactura, mientras que Atlántico creó 3.035 nuevas empresas, concentrándose en Comercio y Manufactura. En contraste, departamentos como Quindío, Huila, Chocó, Sucre y La Guajira muestran una baja participación, lo que indica una menor diversificación y desarrollo económico.

Cierre de empresas

Evolución anual

El cierre de empresas en Colombia durante el primer trimestre de 2021 a 2024 muestra una tendencia de fluctuaciones notables. En 2022, se registró un aumento del 23% en los cierres de empresas comparado con 2021, alcanzando un total de 27.960 cierres, posiblemente debido a los efectos prolongados de la pandemia. En 2023, hubo una disminución del 20%, con 22.469 cierres, lo que podría reflejar una recuperación parcial o la adaptación de las empresas a las nuevas condiciones económicas. Sin embargo, en 2024, los cierres de empresas aumentaron nuevamente en un 31%, llegando a 29.453, lo que sugiere que las empresas siguen enfrentando desafíos significativos. Esta fluctuación subraya la necesidad de implementar políticas de apoyo y estabilidad económica para mitigar los cierres y promover un entorno más favorable para las empresas en Colombia.



Evolución por departamento en cierre de empresas

El primer trimestre de 2024 muestra una tendencia general de aumento en los cierres de empresas, con un incremento del 31% a nivel nacional en comparación con el primer trimestre 2023. Algunos departamentos presentan aumentos significativos, mientras que otros muestran disminuciones notables, destacando la necesidad de analizar los factores regionales específicos que afectan a las empresas en Colombia.

Los departamentos con mayor afectación en cierre de empresas han sido Putumayo con un incremento del **346%** (218 cierres), Nariño **226%** (con 1.058) y Norte de Santander con un aumento del **71%** (con 1.001). Otros departamentos también registraron aumentos considerables. Destaca el comportamiento de los departamentos de Putumayo y Nariño, pues fueron departamentos que destacaron su buen comportamiento en la creación de nuevas empresas, pero también fueron los departamentos con mayor número relativo de cierres de empresas. Esta variabilidad subraya la importancia de analizar los factores regionales que afectan la estabilidad y el éxito de las empresas en Colombia.

DEPARTAMENTO	T1		Variación	
	2023	2024	2023 - 2024	2023 - 2024
BOGOTA	7.573	7.040	-7%	-533
ANTIOQUIA	4.194	5.218	24%	1.024
VALLE	2.915	3.463	19%	548
CUNDINAMARCA	1.686	1.550	-8%	-136
RISARALDA	1.238	1.265	2%	27
NARIÑO	325	1.058	226%	733
NORTE SANTANDER	585	1.001	71%	416
ATLANTICO	897	803	-10%	-94
CALDAS	892	796	-11%	-96
BOYACA	929	688	-26%	-241
BOLIVAR	466	526	13%	60
CESAR	515	406	-21%	-109
PUTUMAYO	63	281	346%	218
SANTANDER	44	2	-95%	-42
OTROS DEPARTAMENTOS	147	5.356	3544%	5.209
Total general	22.469	29.453	31%	6.984

Otros departamentos mostraron cambios moderados, Bogotá una disminución del **7%**, Atlántico del **10%** y Caldas del **11%**. Otras regiones muestran una posible recuperación con bajas más representativas como Santander **95%**, Boyacá **26%** y Cesar **21%**.

Evolución anual por sector en cierre de empresas

La mayoría de los sectores han registrado incremento en cierre de empresas para el primer trimestre de 2024 en comparación con el mismo periodo del 2023. Algunos de los que mostraron incrementos significativos en cierres de empresas son Las Actividades Artísticas, de Entretenimiento y Recreación aumentaron un **59%**, Alojamiento y Servicios de Comida registró un incremento del **48%**, por otro lado, el sector de Actividades de Atención de la Salud Humana **46%** (posible resultado de la coyuntura actual en relación con las EPS), indicando una notable vulnerabilidad en el sector.

SECTOR	T1			
	2023	2024	% Variación	# Variación
COMERCIO AL POR MAYOR Y AL POR MENOR	8.703	12.293	41%	3.590
ALOJAMIENTO Y SERVICIOS DE COMIDA	3.452	5.098	48%	1.646
INDUSTRIAS MANUFACTURERAS	2.186	2.591	19%	405
OTRAS ACTIVIDADES DE SERVICIOS	1.161	1.602	38%	441
ACTIVIDADES PROFESIONALES CIENTÍFICAS Y TÉCNICAS	1.446	1.453	0%	7
ACTIVIDADES DE SERVICIOS ADMINISTRATIVOS Y DE APOYO	820	1.030	26%	210
CONSTRUCCIÓN	835	885	6%	50
TRANSPORTE Y ALMACENAMIENTO	614	713	16%	99
INFORMACIÓN Y COMUNICACIONES	557	669	20%	112
ACTIVIDADES ARTÍSTICAS DE ENTRETENIMIENTO Y RECREACIÓN	402	640	59%	238
ACTIVIDADES DE ATENCIÓN DE LA SALUD HUMANA Y DE ASISTENCIA SOCIAL	311	454	46%	143
ACTIVIDADES INMOBILIARIAS	512	434	-15%	-78
AGRICULTURA GANADERÍA CAZA SILVICULTURA Y PESCA	345	395	14%	50
ACTIVIDADES FINANCIERAS Y DE SEGUROS	406	338	-17%	-68
EDUCACIÓN	219	280	28%	61
DISTRIBUCIÓN DE AGUA; EVACUACIÓN Y TRATAMIENTO DE AGUAS RESIDUALE...	116	150	29%	34
EXPLOTACIÓN DE MINAS Y CANTERAS	74	71	-4%	-3
SUMINISTRO DE ELECTRICIDAD GAS VAPOR Y AIRE ACONDICIONADO	28	26	-7%	-2
ADMINISTRACIÓN PÚBLICA Y DEFENSA; PLANES DE SEGURIDAD SOCIAL DE...	14	16	14%	2
ACTIVIDADES DE LOS HOGARES INDIVIDUALES EN CALIDAD DE EMPLEADORES	0	5	100%	5
OTRAS ACTIVIDADES	268	310	16%	42
Total general	22.469	29.453	31%	6.984

Algunos sectores mostraron un comportamiento más moderado. Las Actividades Profesionales, Científicas y Técnicas no presentaron cambios considerables (0.5%), mientras que la Construcción aumentó un **6%** y el Transporte y Almacenamiento un **16%**.

En contraste, algunos sectores como Actividades Financieras y de Seguros, y Actividades Inmobiliarias mostraron una disminución en los cierres, lo que podría reflejar una mayor estabilidad o una recuperación parcial. En general, el aumento del **31%** en los cierres totales sugiere un ambiente económico desafiante para muchas empresas en Colombia.

Cierre de empresas por sector y departamento

Durante el primer trimestre de 2024, se registraron **29.453** cierres de empresas en Colombia, reflejando el impacto económico y los desafíos enfrentados en diversas regiones del país. Bogotá lidera con **7.040** cierres, seguido de Antioquia con **5.218** y Valle del Cauca con **3.463**. Estos cierres en importantes centros económicos tienen un impacto significativo en la economía nacional.

Así mismo, Córdoba muestra un número notable de cierres, con **5.229**, a pesar de ser menos poblado e industrializado. El sector de Comercio al por mayor y al por menor lidera los cierres con 12.293 empresas cerradas, especialmente en Córdoba (2.493), Bogotá (2.347) y Antioquia (2073), reflejando cambios en los hábitos de consumo por el fenómeno del Niño y la inflación. El sector de Alojamiento y Servicios de Comida también se ve gravemente afectado con **5.098** cierres, destacándose Bogotá (1.136) y Antioquia (998), este sector también vio afectada negativamente su actividad económica, mostrando un decrecimiento del 3,4% para el primer trimestre de 2024. Las Industrias Manufactureras registraron **2.591** cierres, con altas cifras en Bogotá (629) y Antioquia (604), indicando problemas en la producción y distribución.

SECTOR	BOGOTÁ	ANTIOQUIA	CORDOBA	VALLE	CUNDINAMARCA	RISARALDA	NARIÑO	NORTE SANTANDER	CALDAS	ATLANTICO	BOYACA	CESAR	BOLIVAR	PUTUMAYO	GUAVIARE	TOLIMA	QUINDIO	MAGDALENA	SANTANDER	CAUCA	CASANARE	OTROS DEPARTAMENTOS	Total general
COMERCIO AL POR MAYOR Y AL POR MENOR	2.347	2.073	2.493	1.565	645	565	508	474	378	347	304	219	209	138	14	9	3	1	1				12.293
ALOJAMIENTO Y SERVICIOS DE COMIDA	1.136	998	834	557	304	219	194	184	169	74	203	66	88	62	3	2	2	2	1				5.098
INDUSTRIAS MANUFACTURERAS	629	604	419	324	126	97	77	100	51	57	26	28	33	13	4	2				1			2.591
ACTIVIDADES PROFESIONALES CIENTÍFICAS Y TÉCNICAS	588	233	154	140	75	46	30	28	24	72	19	8	29	4	1	2							1.453
OTRAS ACTIVIDADES DE SERVICIOS	362	313	238	192	69	105	98	49	38	44	21	17	29	24	2	1						60	1.662
ACTIVIDADES DE SERVICIOS ADMINISTRATIVOS Y DE APOYO	355	188	124	129	48	35	13	31	26	29	14	5	27	3	2	1							1.030
INFORMACIÓN Y COMUNICACIONES	248	125	108	58	18	18	14	20	12	27	8	4	5	3	1								669
CONSTRUCCIÓN	220	152	234	80	33	40	15	11	18	21	15	14	21	8		3							885
OTRAS ACTIVIDADES	193	7		6	39	1	2				1		1										250
TRANSPORTE Y ALMACENAMIENTO	173	102	110	97	44	28	20	21	22	32	25	11	26	2									713
ACTIVIDADES INMOBILIARIAS	156	112	18	38	11	24	7	9	9	18	5	2	18	6			1						434
ACTIVIDADES DE ATENCIÓN DE LA SALUD HUMANA Y DE...	131	57	75	68	26	25	12	10	4	23	4	4	9	3	2	1							454
ACTIVIDADES FINANCIERAS Y DE SEGUROS	129	45	49	34	8	10	12	12	10	14	5	2	7			1							338
EDUCACIÓN	126	34	39	20	33	7	4	2	3	3	2	3	3	1									280
ACTIVIDADES ARTÍSTICAS DE ENTRETENIMIENTO Y RECREA...	113	90	178	70	29	21	35	24	21	12	19	11	11	5	1								640
AGRICULTURA GANADERÍA CAZA SILVICULTURA Y PESCA	50	50	107	56	30	19	11	9	9	23	7	6	6	7	2	1	1				1		395
DISTRIBUCIÓN DE AGUA; EVACUACIÓN Y TRATAMIENTO DE...	38	25	32	14	7	5	4	8	1	4	5	2	4	1									150
EXPLOTACIÓN DE MINAS Y CANTERAS	25	6	13	7	4			8	1		4	2		1									71
SUMINISTRO DE ELECTRICIDAD GAS VAPOR Y AIRE ACONDI...	13	2	3	3			2			2	1												26
ADMINISTRACIÓN PÚBLICA Y DEFENSA; PLANES DE SEGUIR...	7	2	1	2				1		1		2											16
ACTIVIDADES DE LOS HOGARES INDIVIDUALES EN CALIDAD...	1			3	1																		5
Total general	7.040	5.218	5.229	3.463	1.550	1.265	1.058	1.001	796	803	688	406	526	281	32	23	7	3	2	1	1	60	29.453

Otros sectores también presentan cierres significativos: Actividades Profesionales, Científicas y Técnicas con **1.453** cierres, destacándose Bogotá (588) y Antioquia (233); Transporte y Almacenamiento con **713** cierres, resaltando Bogotá (173) y Valle del Cauca (97), posiblemente reflejando problemas logísticos y cambios en la demanda de transporte. El Sector de Agricultura, Ganadería, Caza, Silvicultura y Pesca tuvo **395** cierres, principalmente en Córdoba (107) y Bolívar (7), reflejando desafíos en el sector agrícola y cambios en la demanda. La Construcción registró **885** cierres, afectando principalmente a Bogotá (220) y Antioquia (152), reflejando una desaceleración en nuevos proyectos y la inversión inmobiliaria.

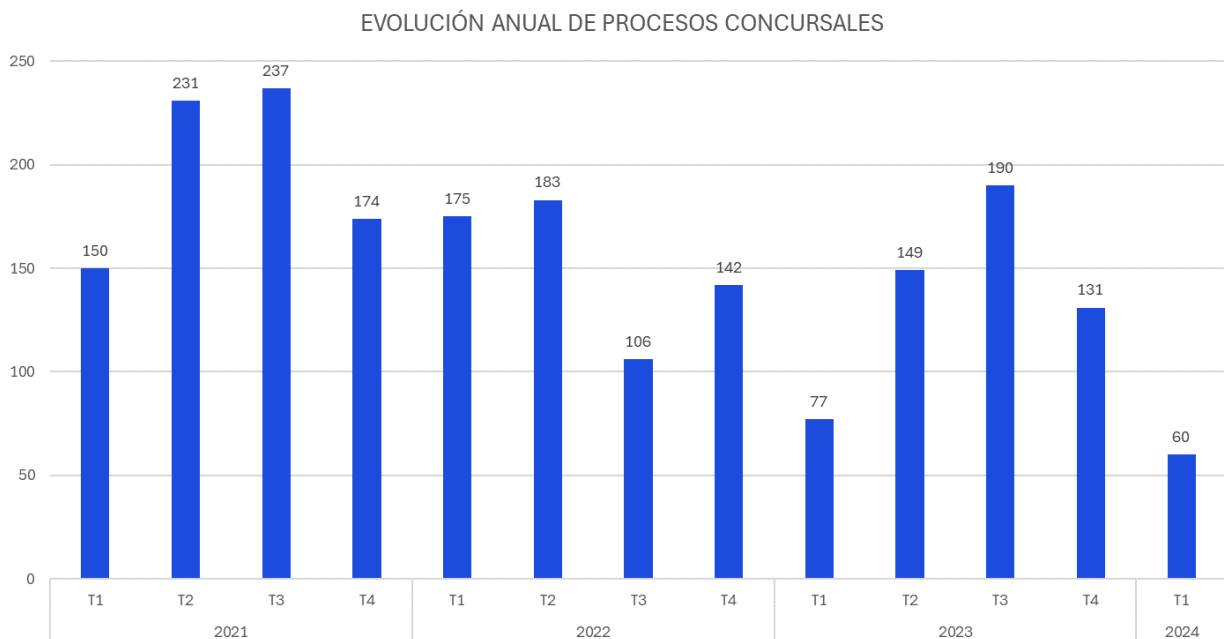
En resumen, el primer trimestre de 2024 muestra un panorama desafiante para la economía colombiana, con altos cierres en sectores clave como Comercio, Alojamiento y Servicios de Comida, e Industrias Manufactureras, y en departamentos críticos como Bogotá, Antioquia y Valle del Cauca.

Procesos Concursales o Ley de Insolvencia

La Ley de Insolvencia, Ley 1116 de 2006, es una herramienta legal crucial para las empresas en dificultades financieras. Se acciona cuando los activos de una empresa son insuficientes para cubrir sus deudas y carecen de liquidez para cumplir con sus obligaciones. Esta ley ofrece un mecanismo de reestructuración, permitiendo a las empresas comprometerse con planes de pago sin comprometer su continuidad operativa, protegiendo así sus activos y viabilidad a largo plazo.

Evolución anual

En el primer trimestre de 2024 se registró el menor número de procesos concursales de los últimos cuatro años, con **60** procesos, una disminución del **54%** respecto al último trimestre de 2023. Esta notable disminución podría indicar una mejora en la economía o una adaptación de las empresas a condiciones previamente adversas, posiblemente influenciada por la reducción de las tasas de interés y la disminución gradual de la inflación, creando un entorno financiero más favorable.



Se puede observar una tendencia decreciente de los procesos concursales en los primeros trimestres de cada año desde 2021. El primer trimestre de 2021 contaba con 150 procesos concursales, para el primer trimestre de 2024 fueron 60 procesos, lo que muestra una variación del 60% en 3 años.

Además, se evidencia un patrón de volatilidad en los procesos concursales en los diferentes trimestres, lo cual puede estar influenciado por factores económicos externos, como fluctuaciones en la economía global, cambios en la legislación de quiebras y la salud financiera de las empresas. Las políticas de estímulo económico, como la mejora de la infraestructura y el apoyo financiero a las empresas, también juegan un papel crucial en estabilizar y fomentar el crecimiento empresarial durante periodos de incertidumbre.

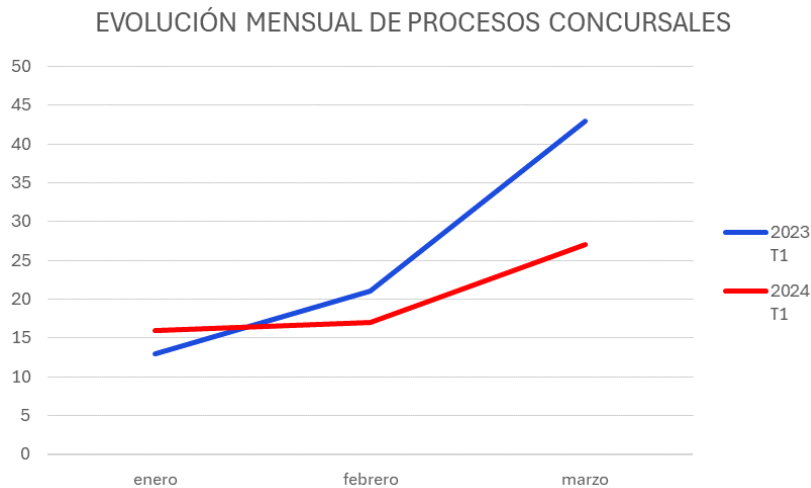
Procesos concursales por sector y tamaño

Durante el primer trimestre, los procesos concursales en Colombia se distribuyeron de manera diversa entre diferentes sectores y tamaños de empresas. El sector con mayor número de procesos concursales fue el comercio al por mayor y al por menor, con un total de 18 empresas, predominantemente en empresas medianas. Le sigue el sector de las industrias manufactureras, con 13 empresas, distribuidas principalmente entre empresas micro y pequeñas. Otros sectores como actividades profesionales, científicas y técnicas, educación, y otras actividades de servicios, presentan un menor número de procesos concursales, con 3, 2, y 2 empresas respectivamente. Es notable la escasa representación en el sector de agricultura, ganadería, caza, silvicultura y pesca, con solo 1 empresa registrada. La mayoría de los procesos concursales se concentran en empresas medianas (20) y micro (19), destacando la vulnerabilidad de estos tamaños de empresas en el contexto económico actual.

ACTIVIDAD	MEDIANA	MICRO	PEQUEÑA	GRANDE	Total
COMERCIO AL POR MAYOR Y AL POR MENOR; REPARACIÓN DE VEHÍCULO...	10	5	2	1	18
INDUSTRIAS MANUFACTURERAS	3	4	4	2	13
CONSTRUCCIÓN	3	1	4	2	10
ACTIVIDADES DE SERVICIOS ADMINISTRATIVOS Y DE APOYO	1	1	1	0	3
ACTIVIDADES PROFESIONALES, CIENTÍFICAS Y TÉCNICAS	0	3	0	0	3
ACTIVIDADES INMOBILIARIAS	1	1	0	0	2
EDUCACIÓN	1	0	1	0	2
INFORMACIÓN Y COMUNICACIONES	0	0	1	1	2
OTRAS ACTIVIDADES DE SERVICIOS	0	2	0	0	2
ACTIVIDADES ARTÍSTICAS, DE ENTRETENIMIENTO Y RECREACIÓN	1	0	0	0	1
AGRICULTURA, GANADERÍA, CAZA, SILVICULTURA Y PESCA	0	0	1	0	1
SUMINISTRO DE ELECTRICIDAD, GAS, VAPOR Y AIRE ACONDICIONADO	0	0	1	0	1
OTRAS ACTIVIDADES	0	2	0	0	2
Total	20	19	15	6	60

Evolución mensual en procesos concursales o Ley de insolvencia

En el primer trimestre de 2024 se evidencia una reducción significativa en los procesos concursales respecto al mismo periodo de 2023. En T1 2024 se muestran 60 procesos concursales, una disminución del **22%** frente a los 77 procesos del T1 2023.



Evolución mensual de procesos concursales			
Mes	2023	2024	Variación 2023-2024
enero	13	16	23%
febrero	21	17	-19%
marzo	43	27	-37%
Total	77	60	-22%

En enero de 2024 hubo un aumento del **23%** en comparación con enero de 2023, posiblemente debido a una acumulación de casos no resueltos del año anterior o un pico estacional en la presentación de procesos concursales. Por otro lado, en marzo de 2024, hubo una disminución del **37%** respecto a marzo de 2023, lo que podría indicar una mejoría en la salud financiera de las empresas o la efectividad de políticas económicas implementadas para estabilizar el entorno empresarial. Este descenso significativo sugiere que las empresas han mejorado sus estrategias de gestión y control financiero, posiblemente beneficiadas por las políticas de estímulo económico y las mejores condiciones financieras generales.

En el trimestre, 2024 muestra una tendencia menor de procesos concursales que en 2023, indicativo de una mejor adaptación de las empresas a las condiciones económicas, actuales o de una recuperación económica más amplia. Factores como las tasas de interés y la disminución de la inflación han creado un entorno financiero más favorable, permitiendo a las empresas manejar mejor sus finanzas y evitar la insolvencia.

Conclusión

El estudio del primer trimestre de 2024 muestra un panorama desafiante para la creación y sostenibilidad de empresas en Colombia. La notable disminución en la creación de nuevas empresas, el punto más bajo en cuatro años refleja los persistentes efectos económicos adversos postpandemia todavía presentes. Esta tendencia se observa tanto a nivel mensual como por departamento y sector, destacando la necesidad urgente de políticas que faciliten el acceso al crédito e incentivos fiscales.

El aumento significativo en el cierre de empresas subraya un entorno económico difícil, con sectores clave como el Comercio y la Industria Manufacturera siendo los más afectados. La variabilidad regional en los cierres sugiere la influencia de factores específicos que requieren soluciones detalladas. Sin embargo, la estabilidad en ciertos sectores financieros y emergentes presenta oportunidades de diversificación y fortalecimiento económico.

A pesar de la tendencia general de reducción en la creación de empresas y el aumento en los cierres, Nariño y Putumayo presentaron excepciones notables. En Nariño, la creación de empresas aumentó de 1.238 en el Q1 de 2023 a 1.707 en el Q1 de 2024, lo que representa un incremento del 38%. En Putumayo, la creación de empresas subió de 438 a 559, con un incremento del 28%. Estos aumentos pueden sugerir un clima económico más favorable o la implementación de políticas de apoyo en estas regiones. Sin embargo, estos incrementos en la creación de empresas se vieron contrarrestados por un aumento significativo en los cierres de empresas. En Nariño, los cierres aumentaron de 325 en el Q1 de 2023 a 1.058 en el Q1 de 2024, un aumento del 226%. En Putumayo, los cierres se incrementaron de 63 a 281, con un aumento del 346%. Esto significa que, aunque hubo un crecimiento en la creación de nuevas empresas, el aumento en los cierres neutralizó este efecto, resultando en un impacto neto casi plano.

Los procesos concursales disminuyeron en el primer trimestre de 2024, posiblemente indicando una mejora en la gestión financiera de las empresas o un entorno económico más favorable debido a la reducción de tasas de interés e inflación. No obstante, la volatilidad anterior sugiere la necesidad de políticas económicas consistentes y de apoyo continuo para estabilizar y fomentar el crecimiento empresarial.

En resumen, el informe resalta la necesidad de implementar políticas de apoyo y medidas que faciliten el acceso al crédito y proporcionen incentivos fiscales para fomentar la recuperación y asegurar un crecimiento económico más equitativo y sostenible en Colombia.

Los datos proceden de la base de datos de [INFORMA COLOMBIA](#)

Sobre INFORMA COLOMBIA

Compañía con más de 27 años en el mercado colombiano, dedicada a suministrar y evaluar información Financiera, Comercial y Reputacional de empresas y empresarios nacionales e internacionales para aumentar el conocimiento de clientes y proveedores y minimizar el riesgo comercial.

Nuestro compromiso es asistir a nuestros clientes en la toma de decisiones crediticias, comerciales y de planeación estratégica, suministrándoles información relevante que les ofrezca el más completo panorama de riesgos y oportunidades comerciales, siendo reconocidos por estos servicios a nivel mundial.

Datos que nos hacen líderes en información de empresas:

- Contamos con la mayor cobertura de agentes económicos en Colombia, con más de 5 millones de registros.
- Actualizamos y tratamos más de 37 mil datos diariamente.
- Más de 4.000 clientes a nivel nacional confían en nuestra información.
- Somos la única empresa en Colombia que ofrece acceso a la mayor base de información empresarial a nivel global: Dun & Bradstreet, con más de 550 millones de empresas en el mundo.

Informe realizado por:

- *Analista de Base de Datos. Yazmin Giraldo Quintero*
- *Analista de Base de Datos. Geovany Andres Castro Leon*
- *Responsable de Analítica. Victor Manuel Sierra Rodriguez*
- *Coordinador de Datos y Analítica. Wilson Parga Barrera*

Síguenos en nuestras redes:

