

Dinámica de empresas con crecimiento acelerado en Colombia

Contenido

Contenido.....	2
Introducción.....	3
Caracterización de las empresas	3
Distribución por Antigüedad Empresarial.....	4
Empresas Gacela (alta velocidad de crecimiento — baja antigüedad).....	5
Empresas Motoras (madurez — expansión sostenida).....	6
Metodología	6
Clasificación	7
Distribución por tamaño empresarial.....	8
Distribución geográfica	9
Distribución por sectores económicos.....	11
Distribución por forma jurídica	14
Crecimiento.....	15
Crecimiento anual promedio (2023–2024)	15
Conclusiones.....	17
Glosario.....	18

Introducción

En los últimos años, el tejido empresarial colombiano ha mostrado signos de transformación estructural, marcados por la desaceleración de sectores tradicionales y el surgimiento de nuevas áreas de dinamismo económico. En medio de este proceso, ha cobrado fuerza un grupo de organizaciones caracterizadas por su capacidad de adaptación, innovación constante y expansión sostenida: las **empresas con crecimiento acelerado**.

Dentro de este conjunto se destacan dos tipologías principales que, aunque comparten un mismo espíritu de crecimiento acelerado, se encuentran en distintas etapas de madurez: las **empresas motoras** y las **empresas gacela**. Las primeras representan compañías que, tras varios años de trayectoria, han alcanzado una etapa de consolidación que les permite mantener ritmos de expansión superiores al promedio del mercado. Las segundas, por su parte, son empresas más jóvenes y disruptivas, con una vida empresarial breve, pero con un dinamismo excepcional que refleja su potencial de transformación y su rol como semillero de innovación.

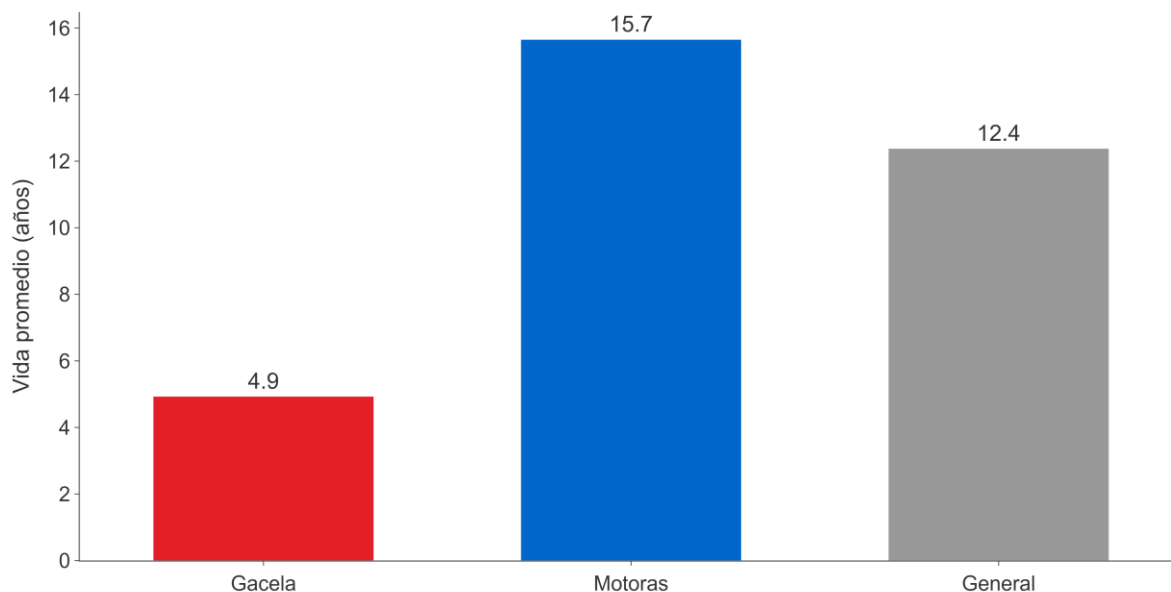
Ambos grupos encarnan una nueva forma de entender la competitividad: la que surge no solo del tamaño o la experiencia, sino de la **capacidad de reinventarse, crecer con rapidez y adaptarse a los cambios del entorno**. Estas empresas, más que un fenómeno estadístico, representan un cambio de paradigma en la estructura productiva del país, al combinar la energía emprendedora de los nuevos negocios con la eficiencia y estabilidad de las organizaciones consolidadas.

El presente informe examina la **evolución, madurez y comportamiento económico** de estas empresas con crecimiento acelerado, analizando su distribución por sectores, su aporte al crecimiento y su papel en la reconfiguración del ecosistema empresarial colombiano.

Caracterización de las empresas

Los resultados muestran que las empresas **motoras** alcanzan una **vida promedio de 15.7 años**, mientras que las **gacelas**, más jóvenes y en pleno proceso de expansión, registran **4.9 años** en promedio. En comparación, la media general del tejido empresarial nacional se sitúa en **12,4 años**, lo que evidencia que las empresas con crecimiento acelerado combinan juventud y fortaleza estructural, dinamismo y sostenibilidad.

Figura 1. Promedio de vida de empresas colombianas



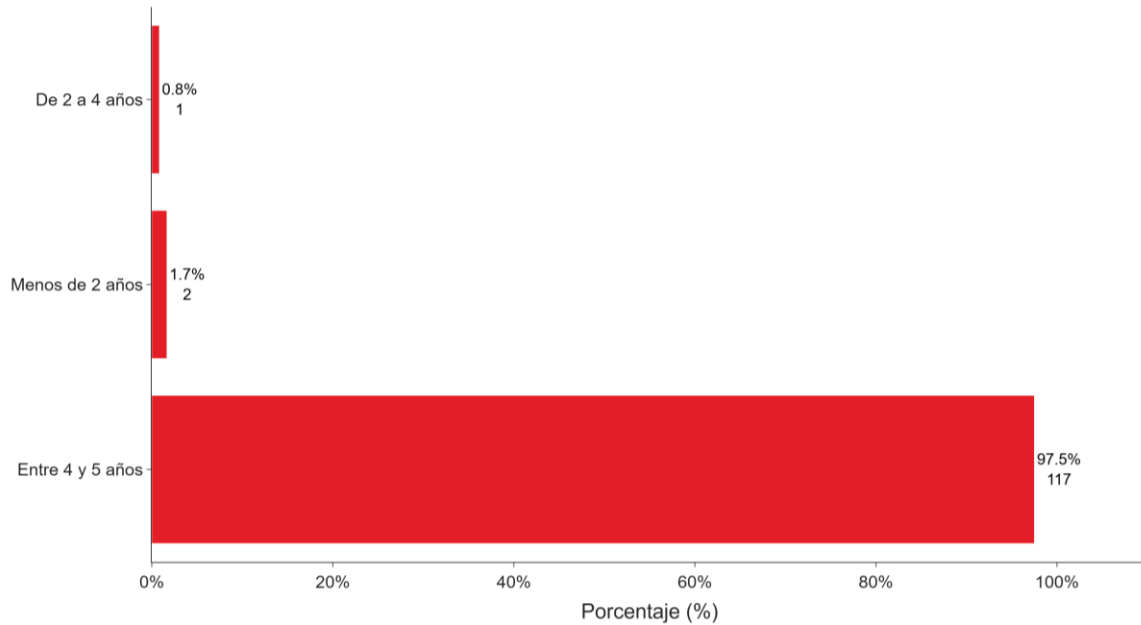
Esta diferencia de antigüedad refleja la coexistencia de dos fuerzas complementarias dentro del ecosistema productivo. Las empresas gacela, aún en etapas tempranas, impulsan la renovación del aparato económico mediante la innovación, la incorporación de tecnología y la creación de nuevos mercados. Las empresas **motoras**, en cambio, representan la madurez y la estabilidad alcanzada tras varios ciclos de expansión, consolidándose como referentes de gestión y permanencia.

Distribución por Antigüedad Empresarial

La antigüedad representa uno de los indicadores más reveladores para comprender la etapa de desarrollo en la que se encuentran las empresas con crecimiento acelerado en Colombia. Los datos muestran trayectorias claramente diferenciadas entre las empresas gacela y motoras, lo cual evidencia que la velocidad de expansión no responde a un único perfil, sino a la coexistencia de modelos empresariales en distintas fases de madurez.

Empresas Gacela (alta velocidad de crecimiento — baja antigüedad)

Figura 2. Antigüedad de empresas gacelas



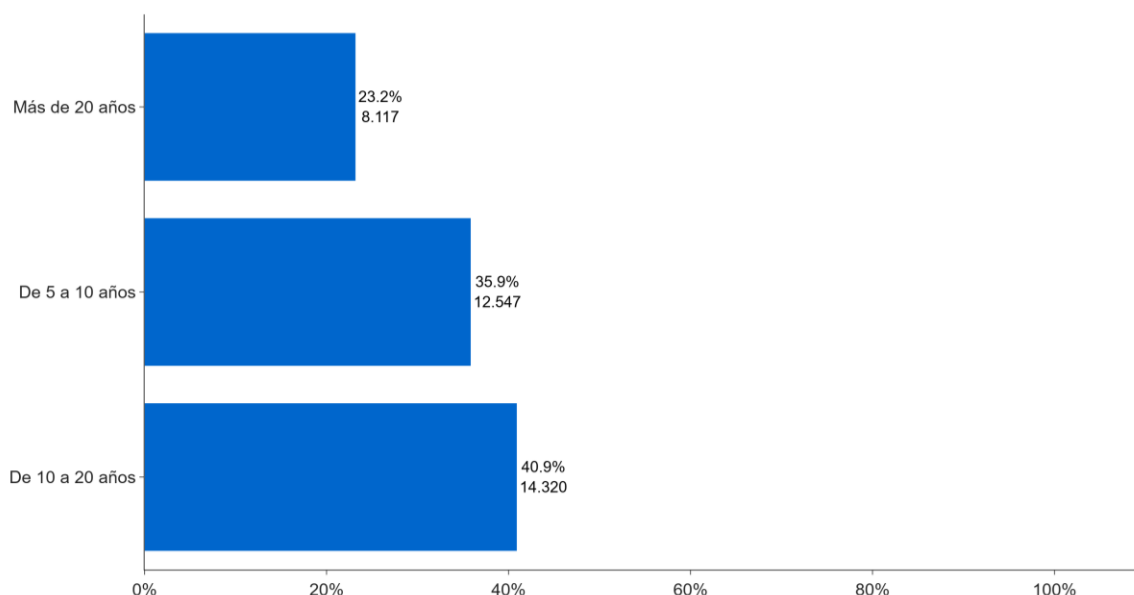
La distribución de antigüedad de las empresas gacela es contundente: **el 97,5 % tiene entre 4 y 5 años**, mientras que solo una fracción mínima se ubica por debajo de ese rango (1,7 % con menos de 2 años y 0,8 % entre 2 y 4 años).

Esto confirma que las gacelas son organizaciones **jóvenes**, surgidas en un entorno marcado por la digitalización, la adopción de nuevos modelos de negocio y la búsqueda de oportunidades en mercados altamente dinámicos. Su corta vida empresarial no limita su impacto; por el contrario, refleja su capacidad para crecer con rapidez, adaptarse al cambio y transformarse constantemente.

Estas empresas representan la **energía disruptiva** del ecosistema productivo colombiano y actúan como el primer impulso de renovación y reconfiguración en sectores donde la innovación es clave.

Empresas Motoras (madurez — expansión sostenida)

Figura 3. Antigüedad de empresas Motoras



En contraste, las empresas motoras presentan una estructura de antigüedad mucho más diversificada. Los resultados muestran que:

- **40,9 %** tiene entre **10 y 20 años**,
- **35,9 %** entre **5 y 10 años**,
- **23,2 %** supera los **20 años**.

Este patrón evidencia que el crecimiento acelerado **no es exclusivo de empresas jóvenes**. Muchas de estas organizaciones han logrado sostener ritmos de expansión superiores al promedio gracias a procesos de reinversión, inversión continua y adaptación estratégica a los cambios del mercado.

Su mayor antigüedad está asociada a **estructuras más consolidadas**, experiencia operativa y capacidades organizacionales que les permiten crecer de manera más estable y sostenida en el tiempo.

Metodología

La identificación de las empresas motoras y de las denominadas gacelas se fundamenta en criterios cuantitativos asociados al desempeño financiero y a la trayectoria empresarial. El análisis combina variables de crecimiento de ventas con la antigüedad de la compañía, con

el propósito de distinguir entre aquellas que ya alcanzaron una fase de consolidación y las que se encuentran en etapas tempranas de expansión acelerada.

El criterio central de clasificación considera el **ritmo de crecimiento anual promedio de las ventas**. Se define como **empresas motoras** aquella que presenta un incremento igual o superior al **20% anual** —o un crecimiento acumulado mínimo del **60% en un período trianual (2021–2024)**—, siempre que cuente con una **antigüedad superior a cinco años** desde su constitución. Estas empresas representan el núcleo consolidado del dinamismo empresarial colombiano, con estructuras maduras y sostenibilidad comprobada.

Por su parte, se considera **empresa gacela** al subconjunto de las empresas motoras conformado por compañías **con menos de cinco años de existencia**, que mantienen igualmente un crecimiento anual promedio igual o superior al **20%** o un aumento acumulado del **60% en tres años consecutivos**. Su corta trayectoria no impide una expansión vigorosa; por el contrario, evidencia un modelo de desarrollo basado en la innovación, la velocidad de adaptación y la búsqueda de posicionamiento en mercados emergentes.

Tipología	Descripción	Condición de antigüedad	Condición de crecimiento de ventas
Empresa Motoras	Empresa con incremento anual promedio de ventas igual o superior al 20 % (o acumulado del 60 % en 3 años).	Más de 5 años desde su constitución.	≥ 20 % anual o ≥ 60 % trianual (2021–2024).
Empresa Gacela	Empresa con incremento anual promedio de ventas igual o superior al 20 % (o acumulado del 60 % en 3 años).	Menos de 5 años desde su constitución.	≥ 20 % anual o ≥ 60 % trianual (2021–2024).

Tabla 1. Metodología de clasificación y criterios de selección

Ambas tipologías comparten un patrón común de crecimiento acelerado, aunque se diferencian por el nivel de madurez empresarial. Las empresas motoras exhiben una trayectoria más estable y prolongada, mientras que las gacelas representan la fase más temprana del ciclo, caracterizada por un alto potencial de expansión, pero también por una mayor vulnerabilidad frente a los cambios del entorno económico.

Esta metodología permite no solo identificar a las compañías que lideran la dinámica empresarial del país, sino también comprender las distintas etapas del proceso de crecimiento productivo, ofreciendo una base sólida para los análisis posteriores sobre su desempeño, impacto económico y distribución sectorial.

Clasificación

La clasificación de las empresas motoras y de las denominadas gacelas constituye el punto de partida para comprender su papel dentro del tejido productivo colombiano. A través de esta

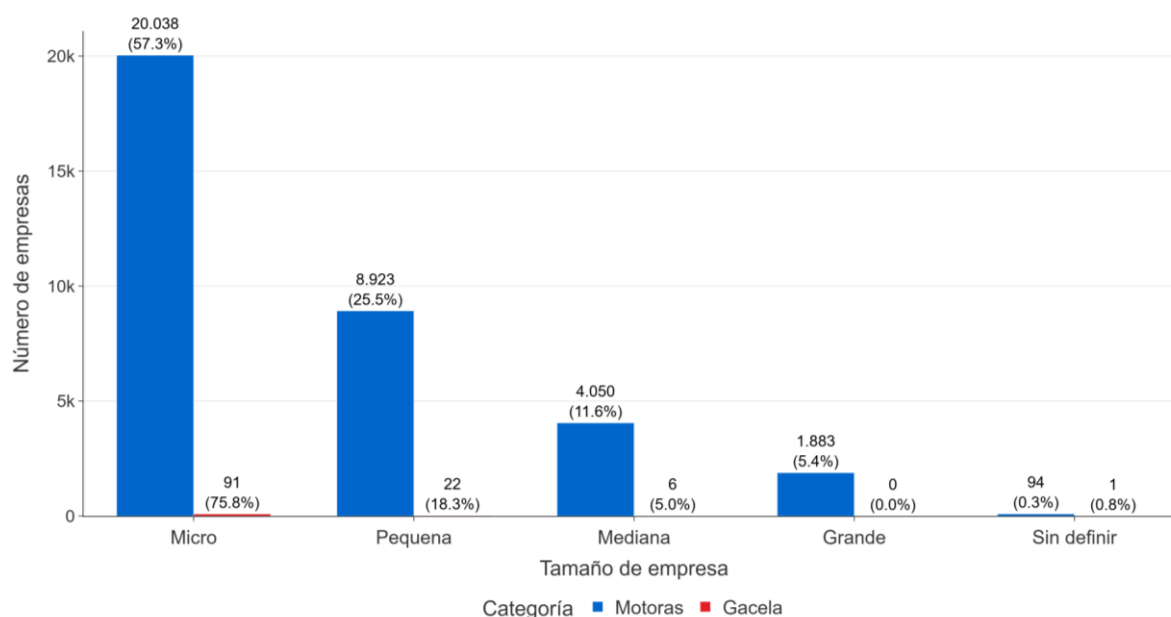
segmentación se identifican las particularidades estructurales de ambos grupos y los elementos que explican su desempeño diferenciado en materia de expansión, consolidación y sostenibilidad.

El análisis se desarrolló en cuatro dimensiones complementarias: tamaño de la empresa, forma jurídica, localización geográfica y macrosector económico. Cada una de estas variables ofrece una lectura distinta de la composición del grupo, permitiendo observar tanto la amplitud del fenómeno como sus zonas de concentración e influencia territorial.

Distribución por tamaño empresarial

El **tamaño empresarial** constituye uno de los indicadores más representativos para comprender la estructura y el comportamiento de las empresas en Colombia. Los resultados muestran una fuerte concentración en los segmentos de menor escala, reflejando la composición general de la economía nacional, donde predominan las unidades productivas micro y pequeñas.

Figura 4. Tamaños de empresa



En la distribución por tamaño empresarial muestra que el dinamismo del crecimiento acelerado en Colombia tanto en las empresas motoras como en las gacelas se concentra mayoritariamente en las unidades productivas de menor escala. De acuerdo con los datos, las **microempresas** constituyen el núcleo de esta dinámica, con **20.038 motoras** (57,3 %) y **91 gacelas** (75,8 % de su categoría). Su protagonismo se explica por estructuras operativas livianas, bajos costos fijos y una alta capacidad de respuesta, condiciones que facilitan procesos de expansión rápida en mercados locales y segmentos emergentes.

Las **pequeñas empresas** representan el segundo grupo en importancia, con **8.923 motoras** (25,5 %) y **22 gacelas** (18,3 %). Este segmento suele encontrarse en una fase intermedia de consolidación: cuentan con cierto grado de formalización y organización, pero conservan suficiente flexibilidad para sostener ritmos de crecimiento superiores al promedio empresarial.

En el caso de las **medianas empresas**, se registran **4.050 motoras** (11,6 %) y **6 gacelas** (5 %), mientras que, entre las **grandes empresas**, se identifican **1.883 motoras** (5,4 %). Aunque en estos tamaños la expansión tiende a ser más moderada, el crecimiento acelerado se fundamenta en bases más robustas: mayor capital, experiencia acumulada, diversificación de mercados y presencia consolidada en regiones o sectores específicos.

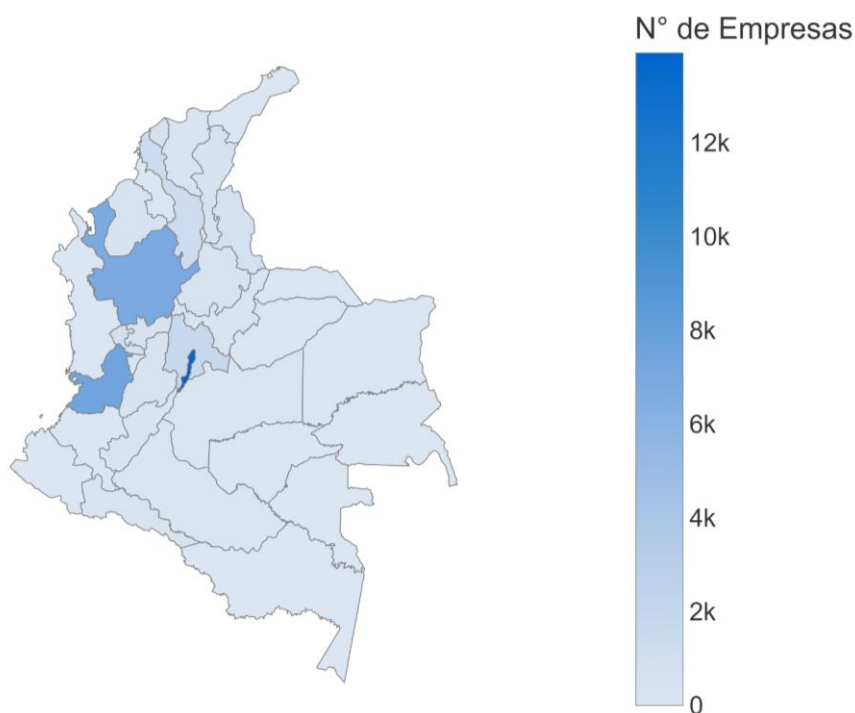
Por último, se observa un pequeño grupo de empresas con **tamaño sin definir**, compuesto por **94 motoras** (0,3 %) y **1 gacelas** (0,8 %). Aunque marginal, su existencia evidencia ciertos desafíos en la actualización y clasificación de la información empresarial disponible.

En conjunto, estos resultados confirman que la **relación entre tamaño y velocidad de crecimiento es inversa**: las empresas más pequeñas concentran los ciclos de expansión más acelerados gracias a su agilidad, mientras que las medianas y grandes avanzan sobre estructuras más estables orientadas hacia la sostenibilidad. Esta combinación sintetiza la esencia del crecimiento acelerado en Colombia: un equilibrio entre la **rapidez de expansión de las empresas gacela** y la **solidez estructural de las empresas motoras**, que en conjunto impulsan la modernización, competitividad y resiliencia del ecosistema empresarial colombiano.

Distribución geográfica

La **dimensión territorial** del análisis revela una marcada concentración de las empresas con crecimiento acelerado en las regiones con mayor densidad económica, infraestructura empresarial y capacidad de innovación. El patrón espacial confirma que el crecimiento se focaliza principalmente en tres grandes núcleos productivos: **Bogotá D.C., Valle del Cauca y Antioquia**, que en conjunto agrupan más del **76 % del total de empresas** identificadas.

Figura 5. Distribución geográfica de empresas



Bogotá D.C. lidera ampliamente la concentración empresarial, con **13.311 empresas**, equivalente al **37,9 %** del total. Su papel como epicentro financiero, logístico y administrativo del país le otorga una ventaja estructural para atraer inversión, talento y proyectos de alto valor agregado. La capital colombiana combina diversidad sectorial con un ecosistema emprendedor en expansión, particularmente en servicios empresariales, tecnología y comercio.

El **Valle del Cauca**, con **6.812 empresas (19,4 %)**, ocupa la segunda posición. Su fortaleza se centra en la **vocación industrial y manufacturera**, acompañada por una sólida red logística que conecta los principales centros de producción con el puerto de Buenaventura, facilitando la exportación de bienes manufacturados y agroindustriales.

En tercer lugar, **Antioquia** concentra **6.383 empresas (18,2 %)**, impulsadas por un tejido empresarial diverso que abarca desde la industria pesada y el comercio hasta los servicios financieros y tecnológicos. La región se mantiene como uno de los pilares del crecimiento empresarial nacional, con un ecosistema empresarial sólido, de cultura innovadora y alto nivel de formalización.

Por debajo de estos tres polos principales se ubican otros departamentos que comienzan a consolidarse como **centros emergentes de dinamismo productivo**. **Cundinamarca** (1.592 empresas; **4,5 %**) y **Bolívar** (1.241; **3,5 %**) destacan por su crecimiento sostenido, impulsado por la expansión de corredores logísticos y zonas francas que fortalecen la conexión entre regiones. Asimismo, departamentos como **Norte de Santander (1,7 %)**, **Risaralda (1,6 %)**,

Nariño (1,3 %) y **Cesar (1,2 %)** evidencian avances en su tejido empresarial, particularmente en sectores de comercio, manufactura y servicios.

Los departamentos de **Atlántico, Caldas, Tolima y Córdoba**, con participaciones cercanas al **1 %**, muestran un comportamiento estable, mientras que otras zonas del país —como **Huila, Magdalena, Boyacá y Santander**— comienzan a articular proyectos de crecimiento en torno a clústeres regionales de servicios, turismo o agroindustria. En contraste, territorios como **La Guajira, Caquetá, Arauca, Putumayo o Chocó** presentan participaciones marginales, inferiores al **0,5 %**, lo que pone en evidencia la concentración geográfica del desarrollo empresarial en pocos departamentos.

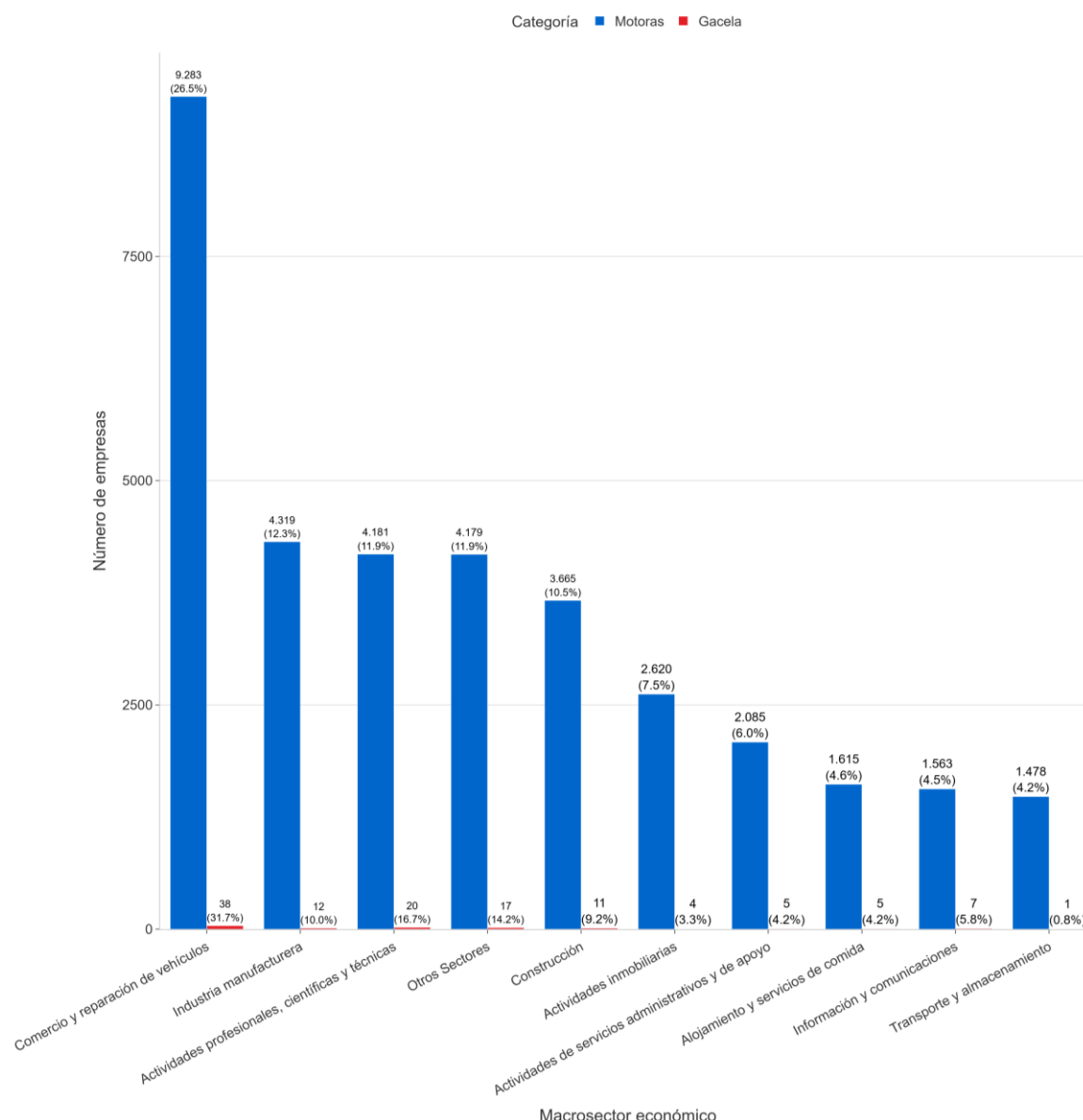
Esta configuración territorial refleja la persistencia de **brechas significativas entre regiones**, tanto en volumen de actividad económica como en acceso a capital, infraestructura y talento especializado. La concentración del **crecimiento empresarial en los grandes centros urbanos** plantea el reto de impulsar políticas que promuevan la **descentralización productiva y la diversificación regional**.

En este sentido, el fortalecimiento de **ecosistemas empresariales locales**, el desarrollo de infraestructura estratégica y la articulación de programas de innovación regional son elementos esenciales para equilibrar el mapa empresarial colombiano y extender el dinamismo de las empresas con crecimiento acelerado hacia territorios con menor densidad productiva. Solo a través de una estrategia territorial inclusiva será posible ampliar los beneficios del crecimiento y consolidar un modelo de desarrollo más equitativo y sostenible en el país.

Distribución por sectores económicos

El análisis sectorial revela que las empresas con crecimiento acelerado tanto las motoras como gacelas muestran una distribución amplia en distintos segmentos de la economía, con una concentración visible en actividades de servicios, comercio e industria. Esta composición refleja tanto la estructura económica del país como la capacidad de estas empresas para encontrar oportunidades de expansión en sectores tradicionales y emergentes.

Figura 6. Distribución por macro sector económico



En primer lugar, se encuentra **Comercio y reparación de vehículos**, con **9.283 motoras (26,5 %)** y **38 gacelas (31,7 %)**. Este sector mantiene su rol estratégico dentro de la economía, sustentado en la dinámica del consumo interno, la intermediación comercial y la adopción creciente de canales digitales. Las empresas de este segmento destacan por su capacidad para adaptarse a cambios en la demanda y aprovechar las oportunidades del comercio electrónico y la logística urbana.

El segundo bloque lo ocupa la **Industria manufacturera**, que reúne **4.319 motoras (12,3 %)** y **12 gacelas (10,0 %)**. Su presencia confirma la relevancia histórica de este macrosector dentro del aparato productivo colombiano. Subsectores como alimentos, confecciones, químicos, metalmecánica y plásticos continúan mostrando dinamismo mediante mejoras

tecnológicas, modernización de procesos y encadenamientos con proveedores y distribuidores.

El tercer bloque corresponde a “**Otros Sectores**”, con **4.179 motoras (11,9 %)** y **17 gacelas (14,2 %)**. Esta categoría integra una amplia diversidad de actividades financieras, inmobiliarias, educativas, profesionales, de innovación, agroindustriales y culturales lo que evidencia que el fenómeno del crecimiento acelerado no se limita a un único segmento, sino que se expande hacia sectores intensivos en conocimiento y servicios especializados.

La **Construcción** suma **3.665 motoras (10,5 %)** y **11 gacelas (9,2 %)**, reafirmando su importancia como motor de inversión, empleo y desarrollo urbano. La ejecución de proyectos de infraestructura y vivienda ha permitido que tanto empresas jóvenes como consolidadas encuentren oportunidades para crecer de manera acelerada.

Las **Actividades profesionales, científicas y técnicas** suma **2.085 motoras (6,0 %)** y **4 gacelas (4,2 %)**, reafirmando la importancia de actividades en las empresas de valor agregado.

A pesar de que el sector de **Transporte y Almacenamiento** es el último de esta clasificación el impacto económico evidencia una **alta concentración del valor generado** por las empresas con crecimiento acelerado en un solo macro sector: **Transporte y Almacenamiento**, que reúne el **96,3 % del total de las ventas** registradas. Este resultado confirma el peso dominante de esta actividad dentro de la estructura productiva y su papel como **columna vertebral de la circulación de bienes, servicios y capital** en la economía colombiana.

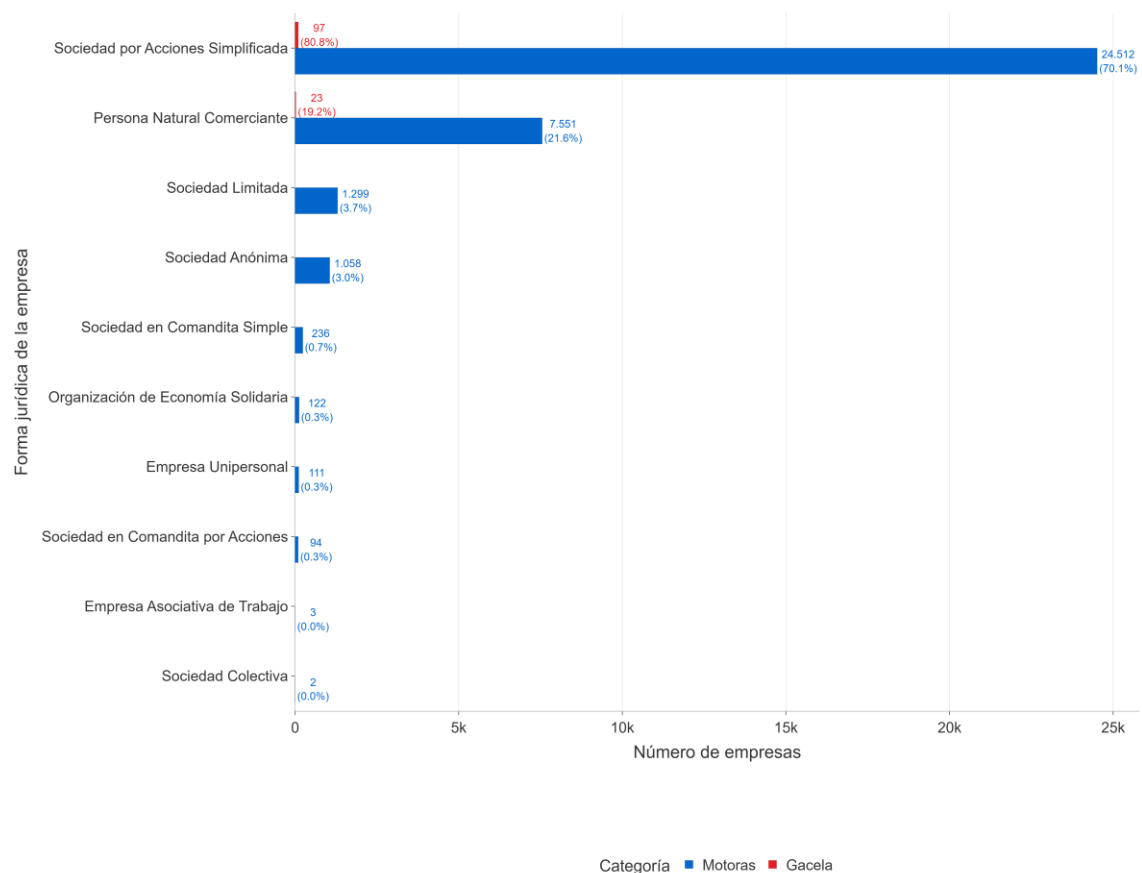
En conjunto, los resultados evidencian que el crecimiento acelerado en Colombia se desarrolla en un contexto multisectorial donde conviven actividades tradicionales como comercio, industria y construcción con sectores emergentes más vinculados al conocimiento, la digitalización y los servicios especializados.

Esta combinación de **tradición y cambio** constituye la base del comportamiento de las empresas con crecimiento acelerado en el país. Mientras las **gacelas** son las responsables de introducir innovación temprana y dinamismo disruptivo, las **empresas motoras** consolidan esa expansión mediante estructuras más estables y sostenibles. Ambas figuras, desde sus distintas etapas de madurez, contribuyen a la modernización del ecosistema empresarial colombiano y a la diversificación productiva del territorio.

Distribución por forma jurídica

La estructura legal de las empresas con crecimiento acelerado en Colombia es un componente clave para comprender su nivel de formalización, sus dinámicas internas y su capacidad de escalar. La nueva distribución evidencia nuevamente el predominio de la **Sociedad por Acciones Simplificada (S.A.S.)**, que reúne **24.512 empresas motoras (70,1 %)** y **97 gacelas (80,8 %)**, consolidándose como la forma jurídica más utilizada en los procesos de emprendimiento y expansión empresarial en el país.

Figura 7. Formas jurídicas



La S.A.S. continúa posicionándose como el vehículo jurídico preferido para estructurar iniciativas empresariales modernas, gracias a su flexibilidad normativa, bajos costos de constitución, facilidad para operar con un solo accionista y menores cargas administrativas. Estas características permiten una transición más rápida entre las etapas tempranas del emprendimiento y fases posteriores de crecimiento, sin sacrificar agilidad operativa.

En segundo lugar, se encuentran las **personas naturales comerciantes**, con **7.551 empresas motoras (21,6 %)** y **23 gacelas (19,2 %)**, lo que demuestra que el emprendimiento individual sigue siendo una puerta de entrada fundamental para la actividad empresarial, especialmente en sectores de comercio minorista, servicios personales y unidades productivas de carácter familiar.

Las demás figuras jurídicas presentan participaciones significativamente menores, pero mantienen relevancia en nichos específicos del tejido productivo:

- **Sociedades Limitadas:** 1.299 motoras (3,7 %)
- **Sociedades Anónimas:** 1.058 motoras (3,0 %)
- **Organizaciones de Economía Solidaria, Empresas Unipersonales, Sociedades en Comandita, Empresas Asociativas de Trabajo**, entre otras, reúnen porcentajes inferiores al 1 %.

Estas estructuras suelen encontrarse en empresas con mayor antigüedad, capital consolidado, participación de múltiples socios o gobernanza corporativa más formal, predominantes en sectores industriales, financieros o de servicios profesionales.

En conjunto, el panorama jurídico confirma que el crecimiento acelerado en Colombia está fuertemente asociado a la existencia de **marcos societarios flexibles**, donde la S.A.S. actúa como facilitador de la formalización, la competitividad y la escalabilidad. La agilidad empresarial no depende únicamente del sector o tamaño de la organización, sino también de un entorno regulatorio que reduzca barreras de entrada y apoye la evolución de los modelos de negocio.

Crecimiento

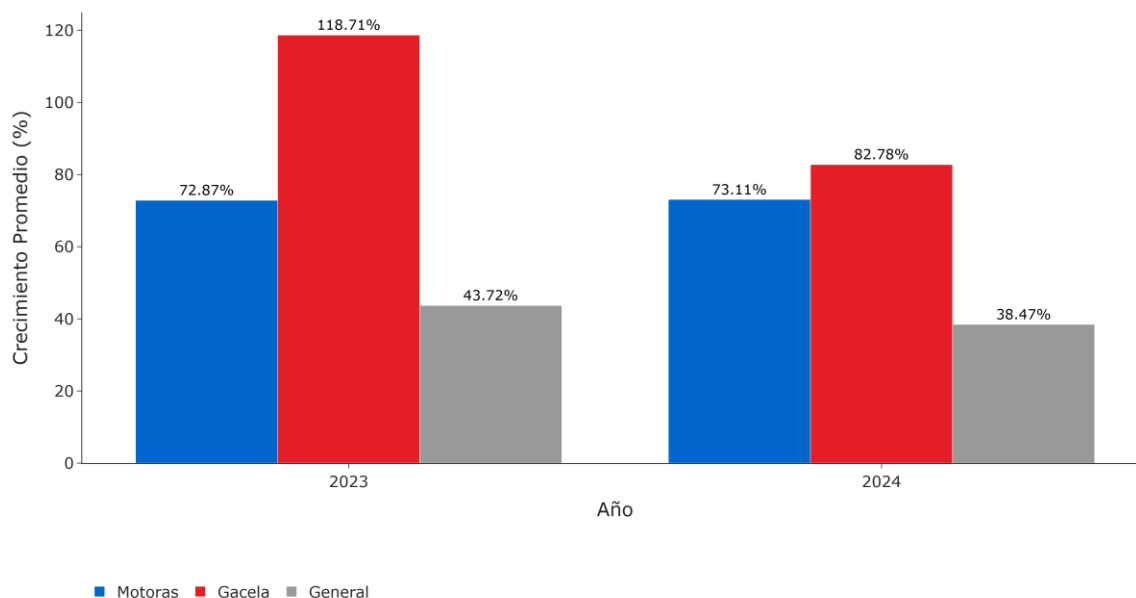
El análisis del crecimiento permite dimensionar la intensidad de la expansión empresarial y contrastar las trayectorias de las empresas **motoras** frente a las **gacelas**. En esta sección se evalúan las tasas promedio de incremento de ventas, tanto anual como acumulada a tres años, complementadas con una observación detallada de la dispersión de los resultados individuales.

Crecimiento anual promedio (2023–2024)

El análisis del crecimiento anual promedio permite evidenciar la evolución reciente del desempeño financiero de las **empresas con crecimiento acelerado en Colombia**. Durante el período 2023–2024, ambas categorías, **gacela** y **motoras**, mantuvieron tasas de expansión

significativamente superiores al promedio del tejido empresarial nacional, reafirmando su papel como los principales motores del dinamismo económico colombiano.

Figura 8. Crecimiento anual



En 2023, las empresas **gacela** registraron una tasa de crecimiento promedio del **118,71 %**, cifra que evidencia su acelerado proceso de expansión y consolidación en el mercado. En el mismo año, las motoras alcanzaron un **72,87 %**, manteniendo un desempeño sólido y sostenido pese a un entorno económico marcado por la incertidumbre y la moderación de la demanda.

Para 2024, los resultados muestran una estabilización natural del crecimiento tras el fuerte impulso del año anterior: las **gacelas** presentaron una tasa promedio del **82,78 %**, mientras que las motoras registraron un **73,11 %**, reflejando una convergencia entre ambas categorías hacia niveles de expansión más sostenibles.

El comportamiento conjunto confirma que las empresas con crecimiento acelerado en Colombia, tanto jóvenes como consolidadas, poseen una capacidad estructural de expansión superior al promedio nacional, incluso en contextos de ajuste económico. Las **gacelas** destacan por su impulso inicial y su rápida escalabilidad, mientras que las empresas motoras muestran una madurez financiera que les permite sostener su avance con menor volatilidad. En ambos casos, los resultados indican que estos grupos tienden a operar con **estructuras financieras sanas**, lo que facilita su resiliencia, su capacidad de inversión y la continuidad de sus trayectorias de crecimiento.

En conjunto, este desempeño reafirma el carácter resiliente y transformador de las **empresas con crecimiento acelerado en Colombia**, capaces de sostener su crecimiento a ritmos elevados gracias a su innovación constante, su gestión flexible y su capacidad de adaptación a las condiciones del entorno económico.

Conclusiones

Las empresas gacela constituyen uno de los pilares más dinámicos del tejido empresarial colombiano. Su relevancia radica en la capacidad de generar **crecimiento acelerado, empleo formal e innovación** en un entorno económico que exige rapidez de adaptación y transformación constante. Aunque su vida promedio es corta, alrededor de **4,5 años**, presentan tasas de expansión sobresalientes, con crecimientos anuales superiores al **70 %** y variaciones trianuales que superan el **1.500 %**. Estos niveles de desempeño reflejan su papel como motores de digitalización, adopción tecnológica y creación de nuevos mercados.

Junto con las empresas motoras, aportan vitalidad al sistema productivo al combinar **juventud, flexibilidad y capacidad de respuesta estratégica**. Su peso relativo dentro del total de empresas puede ser reducido, pero su impacto sobre la competitividad, la diversificación y la modernización de la economía es profundo. Actúan como catalizadores capaces de dinamizar sectores tradicionales, introducir modelos de negocio emergentes y elevar los estándares de productividad empresarial.

Esta coexistencia entre dos tipologías distintas, una joven y disruptiva y otra madura y consolidada, configura el equilibrio que hoy define a las empresas con crecimiento acelerado en Colombia. Mientras las gacelas representan **la energía transformadora, la velocidad de cambio y la reinversión continua**, las empresas motoras simbolizan **la estabilidad estratégica, la sostenibilidad del desarrollo y la capacidad de escalar operaciones** sobre bases sólidas. **Ambas coexisten como fuerzas complementarias dentro de un mismo proceso de transformación económica**, impulsando la modernización del tejido empresarial y fortaleciendo la competitividad del país.

Para potenciar su impacto, es fundamental avanzar en políticas que faciliten el **acceso a financiamiento especializado**, promuevan la **adopción tecnológica** y fortalezcan las **capacidades gerenciales**. Asimismo, es necesario estimular la **formalización** y la **diversificación sectorial**, especialmente considerando que el peso económico actual se concentra en actividades de comercio y transporte, que representan más del **97 %** de las ventas totales. Impulsar ecosistemas regionales de innovación, profundizar la digitalización y vincular el crecimiento empresarial con criterios de **sostenibilidad** permitirá ampliar su presencia e impacto territorial.

En conjunto, las empresas gacela y motoras constituyen el **núcleo más prometedor del aparato productivo colombiano**. Son el puente entre **el emprendimiento y la consolidación**, entre **la idea y la permanencia**. Su fortalecimiento será decisivo para construir una economía más **competitiva, resiliente y orientada al futuro**.

Glosario

Empresa motora:

Compañía con una trayectoria superior a cinco años que registra un incremento promedio anual en sus ventas igual o superior al 20 %, o un crecimiento acumulado mínimo del 60 % en un periodo trianual. Representa la etapa consolidada del dinamismo empresarial, caracterizada por estabilidad, expansión sostenida y madurez operativa.

Empresa gacela:

Subgrupo de empresas motoras con menos de cinco años de antigüedad, que mantienen incrementos anuales iguales o superiores al 20 %. Son organizaciones jóvenes, innovadoras y de rápida expansión, que reflejan la fase más dinámica y disruptiva del ciclo empresarial.

Empresas con crecimiento acelerado:

Término que agrupa tanto a las empresas motoras como a las gacelas. Se caracteriza por su capacidad de adaptación, innovación y crecimiento sostenido dentro de un entorno económico cambiante.

Macrosector económico:

Clasificación general de la actividad económica de las empresas, basada en el código CIIU. Agrupa sectores productivos como industria manufacturera, comercio, transporte, construcción, alojamiento y otros servicios.

Tamaño empresarial:

Categoría que clasifica las empresas según el número de empleados, nivel de activos o volumen de ventas. En Colombia se reconocen las micro, pequeñas, medianas y grandes empresas.

Forma jurídica:

Tipo de constitución legal bajo la cual opera una empresa, que define su estructura de propiedad, responsabilidad y régimen tributario. Ejemplos: Sociedad por Acciones Simplificada (S.A.S.), Sociedad Limitada (Ltda.), Sociedad Anónima (S.A.) y Persona Natural Comerciante.

Crecimiento anual promedio:

Variación porcentual del valor de las ventas de un año respecto al anterior. Permite medir el ritmo de expansión reciente de una empresa o grupo de empresas.

Crecimiento trianual:

Porcentaje de incremento acumulado de las ventas en un periodo de tres años consecutivos. Es un indicador más estructural del desempeño y la sostenibilidad del crecimiento.

Impacto económico:

Contribución de las empresas con crecimiento acelerado a la economía nacional, medida en términos de ventas, empleo, inversión o participación sectorial. Refleja su influencia en la generación de valor y dinamismo productivo.

Diversificación sectorial:

Distribución del crecimiento empresarial entre distintos sectores económicos. Un alto nivel de diversificación indica una economía más resiliente frente a las fluctuaciones del mercado.

Formalización empresarial:

Proceso mediante el cual una empresa adquiere reconocimiento legal, cumple con obligaciones tributarias y laborales, y accede a los beneficios del sistema financiero y comercial formal.

Ecosistema empresarial:

Conjunto de actores, instituciones, políticas y condiciones que favorecen la creación, crecimiento y consolidación de empresas. Incluye entidades públicas, privadas, financieras, académicas y tecnológicas.

Resiliencia empresarial:

Capacidad de las empresas para adaptarse, resistir y recuperarse frente a cambios o crisis económicas, manteniendo su actividad y generando nuevas oportunidades de negocio.

Los datos proceden de la base de datos de [INFORMA COLOMBIA](#)

Sobre INFORMA COLOMBIA

Compañía con más de 27 años en el mercado colombiano, dedicada a suministrar y evaluar información Financiera, Comercial y Reputacional de empresas y empresarios nacionales e internacionales para aumentar el conocimiento de clientes y proveedores y minimizar el riesgo comercial.

Nuestro compromiso es asistir a nuestros clientes en la toma de decisiones crediticias, comerciales y de planeación estratégica, suministrándoles información relevante que les ofrezca el más completo panorama de riesgos y oportunidades comerciales, siendo reconocidos por estos servicios a nivel mundial.

Datos que nos hacen líderes en información de empresas:

- Contamos con la mayor cobertura de agentes económicos en Colombia, con más de 6 millones de registros.
- Actualizamos y tratamos más de 37 mil datos diariamente.
- Más de 4.000 clientes a nivel nacional confían en nuestra información.
- Somos la única empresa en Colombia que ofrece acceso a la mayor base de información empresarial a nivel global: Dun & Bradstreet, con más de 600 millones de empresas en el mundo.

Informe realizado por:

- Analista de Base de Datos. Andrés Eduardo Combariza Monroy
- Analista de Base de Datos. Samuel Alonso Triana Rincón
- Responsable de Analítica. Victor Manuel Sierra Rodríguez
- Coordinador de Datos y Analítica. Wilson Daniel Parga Barrera

INFORMA
Business by Data

INFORMA COLOMBIA S.A.

¡Contáctanos!

clientes@informacolombia.com

601 – 7702013

www.informacolombia.com

Síguenos en nuestras redes:

