



INFORMA
Una compañía Cesce

Dinámica empresarial en Colombia

2025

Contenido

Contenido.....	2
Introducción.....	3
Contexto macroeconómico.....	4
Creación de empresas	5
Cierre de empresas.....	10
Creación neta de empresas 2025.....	19
Procesos concursales o Ley de Insolvencia	23
Empresas No Operativas en Colombia.....	29
Renovación del Registro Mercantil	31
Conclusiones.....	32

Introducción

La dinámica empresarial constituye un reflejo directo de las condiciones macroeconómicas, financiera y estructurales que enfrenta un país. En 2025, Colombia transita por una fase de ajuste posterior al endurecimiento monetario y la desaceleración observada en años previos, configurando un entorno de crecimiento moderado, inflación aún persistente y condiciones de crédito selectivas.

En este contexto, **el comportamiento de la creación, el cierre, la insolvencia, y la formalización empresarial permite evaluar no solo el volumen de entrada y salida de empresas, sino también la calidad y resiliencia del tejido productivo.** Más allá de las variaciones agregadas, resulta fundamental analizar la heterogeneidad sectorial, territorial y por tamaño empresarial, a fin de identificar focos de vulnerabilidad y señales de estabilización.

En este contexto, el presente estudio basado en datos oficiales de [INFORMA Colombia](#), examina de manera integral la dinámica empresarial en Colombia durante 2024 y 2025. Para ello, analiza la evolución de la creación y el cierre de empresas, los patrones territoriales y sectoriales, la utilización del régimen concursal, la creación neta empresarial, el comportamiento de las empresas no operativas y la renovación del registro mercantil. Este enfoque permite identificar tendencias estructurales, evaluar la resiliencia del tejido productivo y determinar si el ecosistema empresarial transita hacia una fase de estabilización o mantiene focos de vulnerabilidad.

Contexto macroeconómico

En 2025, la economía colombiana tránsito por una fase de recuperación moderada en un entorno de inflación aún por encima de la meta y condiciones financieras restrictivas. El crecimiento del PIB se ubicó en 2,6% anual, con mayor dinamismo en comercio y servicios, mientras que sectores como minas y canteras registraron contracciones relevantes. En paralelo, la inflación anual cerró en el cuarto trimestre de 2025 en 5,1%, evidenciando una convergencia más lenta hacia la meta del 3%, en un contexto de presiones por costos laborales y ajustes en algunos regulados, cómo lo ha señalado el Banco de la República¹. Esta combinación de crecimiento gradual, inflación persistente y una tasa de política monetaria en terreno contractivo configuro un entorno de cautela para la inversión empresarial.

Desde la perspectiva financiera, la política monetaria restrictiva y el aumento en la prima de riesgo soberano –asociado al deterioro fiscal— implicaron un costo de capital aún elevado y condiciones de crédito selectivas. Aunque el crédito mostró señales incipientes de recuperación, la liquidez se mantuvo contenida y la tasa de cambio se mantuvo expuesta a presiones externas, afectando especialmente a empresas con alta dependencia de insumos importados o endeudamiento de moneda extranjera. En este entorno, las firmas priorizaron el fortalecimiento de su estructura de capital, la eficiencia operativa y la reducción de los niveles de apalancamiento.

El mercado laboral mostró resiliencia, con una tasa de desocupación del 7,7% en el trimestre octubre-diciembre de 2025, lo que sostuvo el consumo privado. Sin embargo, el aumento real del salario mínimo para el 2026, del 23%, junto con la persistencia de la inflación básica, generaron presiones sobre los márgenes, particularmente en sectores intensivos en mano de obra. Así, el dinamismo de la demanda interna convivió con mayores costos operativos.

Este contexto macroeconómico explica la dinámica empresarial observada en 2025. La recuperación del consumo y algunos nichos sectoriales favoreció la creación de empresas especialmente en actividades inmobiliarias. No obstante, el entorno de tasas altas, costos laborales crecientes y menos dinamismo en sectores extractivos incidió en el aumento de cierres en actividades con baja productividad o alta exposición financiera. En síntesis, 2025 fue un año de ajuste y recomposición.

¹ IPM Banco de la Republica

Creación de empresas

Evolución anual

Los datos recopilados por [INFORMA Colombia](#) evidencian que la creación de empresas durante 2025 mantuvo una dinámica frágil, marcada por episodios de recuperación puntual y caídas significativas hacia el cierre del año. Si bien la estacionalidad explica parcialmente los menores registros hacia el final del año, la magnitud de la caída observada en 2025 supera los patrones habituales, lo que indica que persisten restricciones estructurales para el emprendimiento.

Factores como la desaceleración del consumo, la cautela en la inversión privada y la incertidumbre regulatoria continúan incidiendo en la decisión de crear empresa, en un contexto de crecimiento económico aún moderado y ajuste progresivo de la política monetaria.

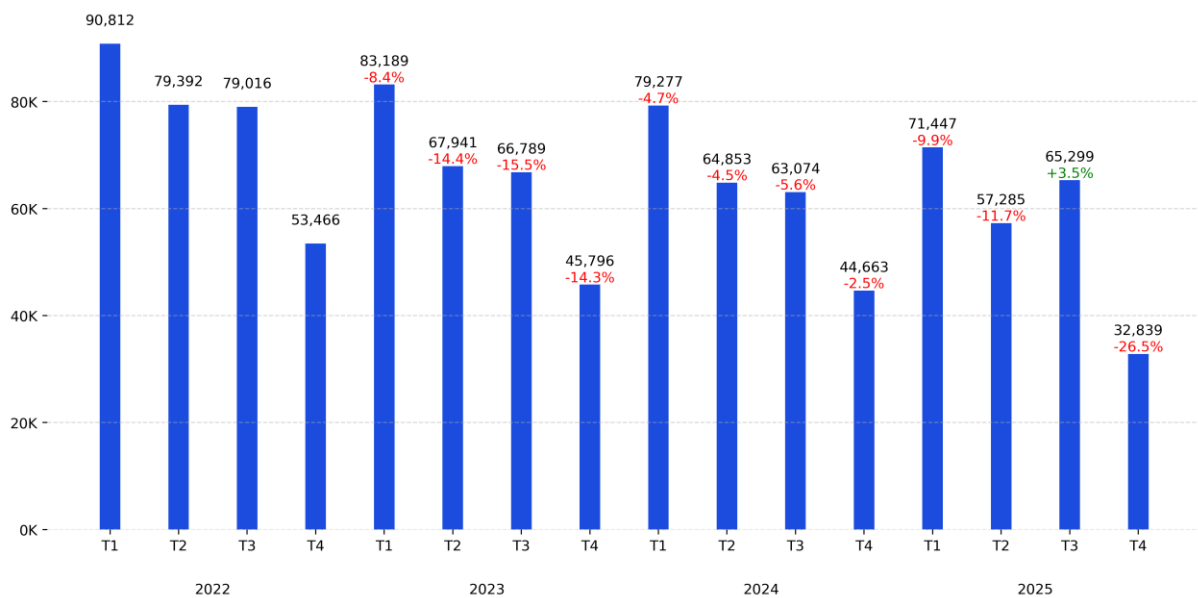


Figura 1. Gráfica de evolución de la creación de empresas

Evolución mensual

La creación mensual de empresas en Colombia durante 2025 registró una disminución del **10%** frente a 2024, pasando de 251.802 a **226.865** nuevas unidades productivas, lo que equivale a 24.937 empresas menos en el acumulado anual. La contracción fue generalizada en la mayoría de los meses, aunque con algunos episodios de recuperación puntual.

Se observa un primer semestre contractivo, lo que sugiere menor impulso emprendedor asociado a expectativas económicas más prudentes sugiriendo que, pese a una moderación gradual de la inflación, las condiciones para emprender continuaron enfrentando restricciones asociadas al costo del crédito, la cautela en la inversión y un crecimiento económico aún moderado.



Figura 2. Gráfica de la evolución en creación mensual de empresas

Creación mensual de empresas 2024 vs 2025					
Mes	2024	2025	Variación	% Variación	
Enero	26.364	23.359	▼ -3.005	▼ -11,4%	
Febrero	28.308	24.221	▼ -4.087	▼ -14%	
Marzo	24.572	23.867	▼ -705	▼ -3%	
Abril	24.309	20.773	▼ -3.536	▼ -15%	
Mayo	21.617	18.726	▼ -2.891	▼ -13%	
Junio	18.903	17.784	▼ -1.119	▼ -6%	
Julio	22.895	24.226	▲ 1.331	▲ 5,8%	
Agosto	20.380	19.569	▼ -811	▼ -4%	
Septiembre	19.793	21.502	▲ 1.709	▲ 9%	
Octubre	20.367	15.239	▼ -5.128	▼ -25%	
Noviembre	15.134	10.105	▼ -5.029	▼ -33%	
Diciembre	9.160	7.494	▼ -1.666	▼ -18%	
Total general	251.802	226.865	-24.937	-10%	

Tabla 1. Tabla de la evolución de creación de empresas mensual

Evolución anual por departamento

La creación de empresas en Colombia durante 2025 registro marcadas diferencias territoriales. Aunque la tendencia nacional fue contractiva, algunos departamentos lograron avances puntuales que contrastan con retrocesos significativos en otras regiones. **Casos como Valle, Antioquía, Cundinamarca y Santander sufrieron reducciones considerables. En contraste, Bogotá y Atlántico mostraron aumento moderado, considerando que estos departamentos constituyen el motor empresarial del país.**

Creación de empresas por departamento						
Departamento	2024	2025		Variación		% Variación
Bogotá	60.406	62.902	▲	2.496	▲	4%
Valle	23.074	20.166	▼	-2.908	▼	-13%
Antioquia	22.906	21.513	▼	-1.393	▼	-6%
Cundinamarca	18.995	17.163	▼	-1.832	▼	-10%
Santander	13.438	9.167	▼	-4.271	▼	-32%
Atlantico	11.273	11.556	▲	283	▲	3%
Norte Santander	8.116	7.358	▼	-758	▼	-9%
Tolima	7.986	7.915	▼	-71	▼	-1%
Boyaca	7.709	6.936	▼	-773	▼	-10%
Meta	7.506	6.294	▼	-1.212	▼	-16%
Bolivar	6.354	3.885	▼	-2.469	▼	-39%
Huila	6.240	5.708	▼	-532	▼	-9%
Narino	6.076	5.168	▼	-908	▼	-15%
Cesar	5.981	5.122	▼	-859	▼	-14%
Risaralda	5.896	5.780	▼	-116	▼	-2%
Magdalena	5.681	5.338	▼	-343	▼	-6%
Caldas	5.123	3.866	▼	-1.257	▼	-25%
Cordoba	4.729	5.176	▲	447	▲	9%
Cauca	4.651	335	▼	-4.316	▼	-93%
Quindio	4.023	2.758	▼	-1.265	▼	-31%
La Guajira	2.806	2.548	▼	-258	▼	-9%
Casanare	2.780	2.974	▲	194	▲	7%
Sucre	2.522	3.116	▲	594	▲	24%
Putumayo	1.896	1.479	▼	-417	▼	-22%
Caqueta	1.538	3	▼	-1.535	▼	-100%
Arauca	1.258	754	▼	-504	▼	-40%
Choco	1.025	942	▼	-83	▼	-8%
San Andres	852	533	▼	-319	▼	-37%
Amazonas	498	408	▼	-90	▼	-18%
Guaviare	464	2	▼	-462	▼	-100%
Total general	251.802	226.865		-24.937		-10%

Tabla 2. Tabla de evolución de creación de empresas por departamento

En contraste, varias regiones intermedias y periféricas como Risaralda, Cesar, Huila, Nariño y Meta presentan ajustes más marcados, lo que sugiere una mayor sensibilidad a las condiciones macroeconómicas menor profundidad en el mercado y mayores restricciones de financiamiento.

En conjunto, **los resultados evidencian que la contracción no fue un fenómeno aislado, sino ampliamente extendido, aunque con intensidades diferenciadas según la estructura productiva y el grado de diversificación económica de cada territorio.** Varias economías regionales reflejan una mayor vulnerabilidad, particularmente aquellas con menor diversificación o mayor dependencia de sectores primarios.

Evolución anual por sector económico

La creación de empresas en Colombia por sector económico registró un comportamiento empresarial en desaceleración y continúa extendiéndose a la mayoría de los sectores productivos, en un entorno caracterizado por moderación en la demanda interna, cautela en la inversión y condiciones de financiamiento aun restrictivas.

Las caídas más representativas se concentraron en sectores intensivos en consumo y ciclo económico, destacándose **Comercio, Alojamiento y Servicios de comida, Otras actividades de servicios e Industrias manufactureras y Construcción agruparon las mayores pérdidas**, lo que sugiere un ajuste transversal asociado a la desaceleración de la demanda interna y al menor dinamismo de la actividad productiva. De forma adicional, sectores como **Transporte y almacenamiento y Distribución de agua y saneamiento reflejaron contracciones importantes, evidenciando efectos encadenados sobre actividades complementarias.**

En contraste el crecimiento fue limitado y focalizado, con incrementos marginales en Actividades inmobiliarias y Suministro de electricidad, gas y vapor, sectores menos sensibles al ciclo de consumo y con dinámicas más asociadas a necesidades estructurales. Asimismo, las actividades vinculadas a servicios especializados y categorías no convencionales mostraron mayor capacidad de adaptación. Este patrón refuerza la transición hacia una estructura empresarial más orientada a servicios y nichos específicos, aunque aún insuficiente para compensar la contracción en sectores estratégicos con alto peso en empleo y encadenamientos productivos.

El escenario sectorial de 2025 plantea un desafío estructural, fortalecer la competitividad de actividades tradicionales sin frenar la expansión de sectores emergentes. La sostenibilidad de la dinámica empresarial dependerá de políticas que impulsen la formalización, reduzcan costos regulatorios y mejoren el acceso al crédito productivo, especialmente en sectores con alto potencial de generación de empleo.

Creación por Sector 2024 vs 2025					
Sector	2024	2025	Variación	% Variación	
Comercio al por mayor y al por menor	87.157	78.999	▼ -8.158	▼	-9%
Alojamiento y servicios de comida	37.740	33.309	▼ -4.431	▼	-12%
Industrias manufactureras	22.188	19.775	▼ -2.413	▼	-11%
Otras actividades de servicios	21.471	17.822	▼ -3.649	▼	-17%
Actividades profesionales científicas ...	17.360	16.685	▼ -675	▼	-4%
Actividades de servicios administrativ...	11.502	10.539	▼ -963	▼	-8%
Construcción	11.487	9.894	▼ -1.593	▼	-14%
Transporte y almacenamiento	6.698	5.894	▼ -804	▼	-12,0%
Actividades inmobiliarias	5.810	5.908	▲ 98	▲	2%
Información y comunicaciones	5.578	5.512	▼ -66	▼	-1%
Actividades artísticas de entretenimie...	5.261	4.686	▼ -575	▼	-11%
Agricultura ganadería caza silvicultur...	4.725	4.299	▼ -426	▼	-9%
Actividades de atención de la salud hu...	4.310	4.137	▼ -173	▼	-4%
Educación	2.698	2.505	▼ -193	▼	-7%
Actividades financieras y de seguros	2.309	2.135	▼ -174	▼	-8%
Distribución de agua; evacuación y tra...	1.512	1.171	▼ -341	▼	-23%
Explotación de minas y canteras	627	510	▼ -117	▼	-19%
Suministro de electricidad gas vapor y...	381	386	▲ 5	▲	1%
Administración pública y defensa; plan...	170	119	▼ -51	▼	-30%
Actividades de los hogares individuale...	25	23	▼ -2	▼	-8%
Actividades de organizaciones y entida...	3	1	▼ -2	▼	-67%
Otras actividades	2.790	2.556	▼ -234	▼	-8%
Total general	251.802	226.865	-24.937		-10%

Tabla 3. Tabla de evolución anual por sector económico

Creación de empresas por sector y departamento

En los departamentos intermedios y periféricos, **la creación se concentra en Comercio, Alojamiento y Servicios personales**, lo que refleja economías menos diversificadas y más orientadas al consumo local. Esta dinámica se observa en departamentos como Norte de Santander, Tolima y Huila, dónde estos sectores agrupan una proporción importante en la creación empresarial. Esta menor diversificación productiva implica mayor vulnerabilidad ante choques de demanda. Asimismo, los **sectores de mayor complejidad –Financieros, Información y comunicaciones, Actividades profesionales especializadas–** muestran una presencia más marcada en territorios con mayor densidad empresarial y capital humano, lo que amplía las brechas regionales. En particular, Bogotá lidera ampliamente estos segmentos, seguido a distancia por Antioquia y Valle del Cauca y Cundinamarca, que en conjunto reúnen la mayor parte de la creación empresarial del país.

El panorama sector por departamento de 2025 confirma una economía empresarial altamente concentrada en núcleos urbanos, con avances selectivos en actividades emergentes, pero

con desafíos persistentes en descentralización Industrial, Infraestructura energética y formalización en sectores primarios.

Sector	Comercio al por mayor y al por menor	Industrias manufactureras	Alojamiento y servicios de comida	Actividades profesionales científicas...	Otras actividades de servicios	Construcción	Actividades de servicios administrativas...	Actividades inmobiliarias	Transporte y almacenamiento	Información y comunicaciones	Actividades artísticas de entretenimiento...	Actividades de atención de la salud hu...	Actividades financieras y de seguros	Agricultura ganadería caza silvicultura...	Educación	Distribución de agua; evacuación y tra...	Otras actividades	Total general
Bogotá	18.570	6.223	7.783	6.866	4.194	2.634	3.444	1.840	1.654	2.200	1.183	1.333	758	532	998	319	2.371	62.902
Valle	7.724	1.968	2.796	1.273	1.576	668	992	478	460	503	425	420	214	280	206	122	61	20.166
Antioquia	6.048	2.049	2.678	2.273	1.223	1.207	1.226	1.520	485	769	468	472	198	395	255	70	177	21.513
Cundinamarca	5.553	1.471	3.134	1.070	1.226	623	885	269	509	272	311	263	101	631	254	93	498	17.163
Atlántico	4.206	1.069	1.045	979	844	690	548	437	317	306	262	226	216	157	110	84	60	11.556
Santander	3.720	987	1.269	485	615	403	268	128	212	149	201	153	90	281	99	56	51	9.167
Norte Santander	3.441	673	954	344	546	257	213	76	180	97	155	82	49	136	64	35	56	7.358
Tolima	3.093	447	1.718	294	887	288	316	71	169	126	182	96	56	96	25	35	16	7.915
Boyaca	2.840	502	1.585	258	407	238	166	56	296	67	151	89	33	101	37	27	83	6.936
Meta	2.387	437	1.329	271	317	287	297	75	193	85	164	73	26	242	55	40	16	6.294
Huila	2.375	383	1.059	190	533	204	167	52	137	79	121	147	22	157	25	37	20	5.708
Narino	2.245	394	746	182	590	146	137	32	103	71	141	70	50	169	50	24	18	5.168
Risaralda	2.221	454	956	290	523	259	219	169	139	135	120	83	56	75	54	27	0	5.780
Cesar	2.095	330	764	220	705	255	120	69	150	51	102	61	27	86	21	30	36	5.122
Cordoba	1.894	381	706	236	749	260	171	69	94	90	96	120	41	199	31	15	24	5.176
Otros Departamentos	10.587	2.007	4.787	1.454	2.887	1.475	1.370	567	796	512	604	449	198	762	221	157	108	28.941
Total general	78.999	19.775	33.309	16.685	17.822	9.894	10.539	5.908	5.894	5.512	4.686	4.137	2.135	4.299	2.505	1.171	3.595	226.865

Tabla 4. Tabla creación de empresas por sector y departamento.

Cierre de empresas

Evolución anual

Para el 2025 los valores trimestrales se estabilizan en un rango relativamente estrecho, estos niveles siguen siendo elevados en términos absolutos y comparables a los de años anteriores. En particular, **los cierres de 2025 se ubican entre 21.070 y 34.513 por trimestre, niveles inferiores al pico de 127.987 registrado en el segundo trimestre de 2024, pero aun por encima de los observados en 2022.**

Cuando un mercado presenta cierres constantes y persistentes en el tiempo, como ocurre en este caso, suele reflejar un problema de rentabilidad estructural, en el que una proporción significativa de empresas no logra generar flujos suficientes para sostener su operación en un contexto de costos elevados, demanda débil o restricciones financieras. **Lo que se observa en 2025 no es una recuperación, sino una normalización del deterioro, en la que el cierre empresarial deja de ser un fenómeno excepcional para convertirse en una característica permanente del entorno económico.** Este comportamiento se evidencia tras un fuerte incremento en 2024, dónde el segundo trimestre creció un 59,7% anual, seguido de variaciones aún más elevadas en el tercer trimestre (66,2%), marcando un punto de inflexión en la dinámica de cierres.

En este sentido, la estabilización observada no debe interpretarse como una señal positiva, sino como un indicador de estancamiento estructural, donde el ecosistema empresarial opera en un equilibrio frágil, caracterizado por una rotación constante de empresas, baja supervivencia en los segmentos más pequeños y una creciente dificultad para consolidar proyectos productivos en el mediano plazo. Aunque 2025 se observan variaciones negativas en algunos trimestres —como -22,6% en el segundo trimestre—, éstas responden a efectos base frente a niveles atípicamente altos del año previo, más que a una mejora estructural en las condiciones empresariales.

En términos agregados, aunque los cierres trimestrales se reducen frente al máximo histórico de 2024, siguen ubicándose en niveles persistentemente altos, lo que confirma que el ajuste ha perdido intensidad, pero no profundidad.

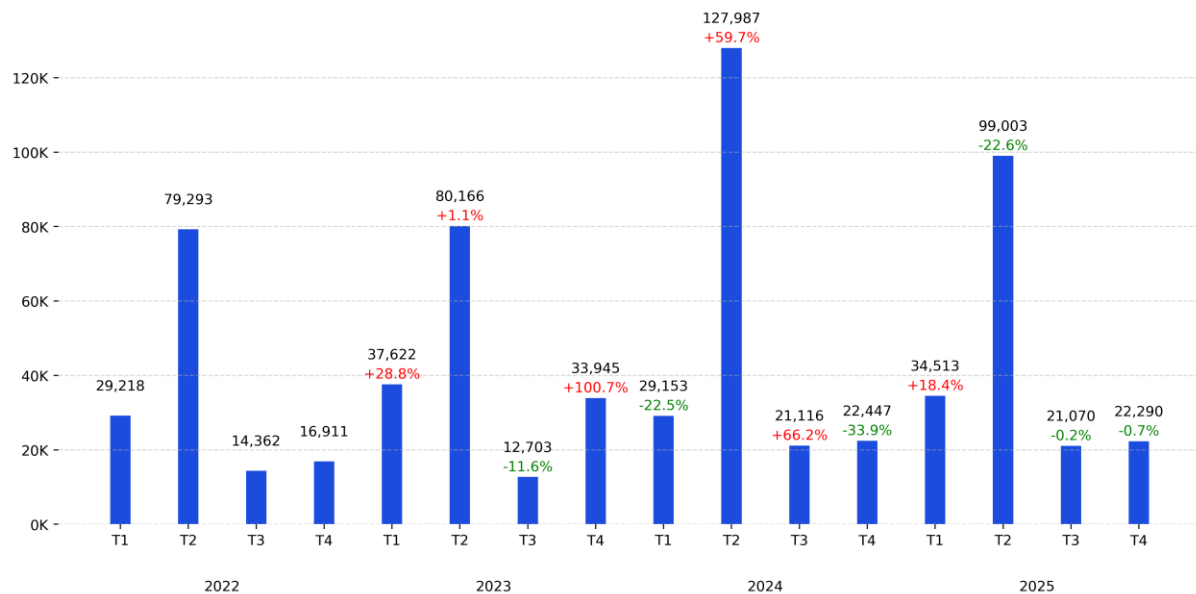


Figura 3. Evolución anual de cierres de empresas entre 2022 y 2025

Evolución mensual

El incremento progresivo de los cierres entre enero y marzo da cuenta de un proceso de selección anticipada, en el que muchas empresas, al evaluar su situación financiera y operativa frente a estas obligaciones formales, optan por no renovar y preparan su salida del mercado. **Este comportamiento se refleja en el aumento de cierres de 2025 desde 6.027 en enero a 20.474 en marzo, replicando la misma tendencia observada en 2024.** Este proceso culmina en abril, cuando se materializa el mayor volumen de cierres del año, con más de 105 mil empresas en 2024 y cerca de 77 mil en 2025; esto se traduce en que una parte significativa de las firmas que no logró cumplir o sostener sus compromisos administrativos, fiscales y financieros formalizando su liquidación en ese momento. En este sentido, abril actúa

como un punto de depuración institucional del sistema empresarial. La magnitud del pico de abril concentra más del 40% de los cierres en ambos años. La caída abrupta posterior al pico no debe interpretarse como una recuperación, sino como el agotamiento temporal del grupo más vulnerable que ya salió del mercado.

Durante el segundo semestre, los cierres se mantienen en niveles moderados pero persistentes. En 2025 estos valores oscilan entre 3.642 en noviembre y 11.420 en octubre, manteniéndose relativamente estables frente a 2024. Asimismo, aunque en 2025 el pico de abril es menor y la volatilidad se reduce frente a 2024, este comportamiento responde más a un proceso previo de selección y ajuste que a una mejora sustancial del entorno empresarial. De hecho, la reducción, frente al pico de abril de 2024 (105.489 cierres) corresponde a un efecto tras un año atípico, más que un cambio estructural en la dinámica de los cierres.

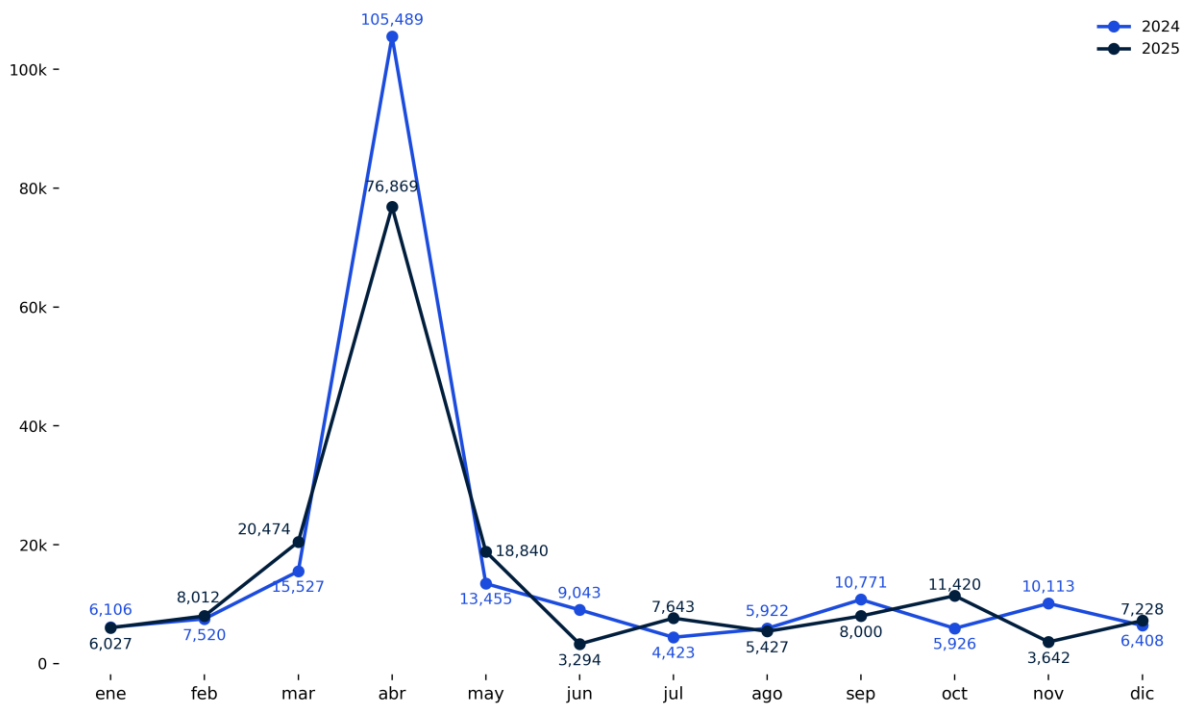


Figura 4. Evolución mensual de cierres de empresas entre 2024 y 2025

Cierre de empresas mensual				
Mes	2024	2025	Variación	% Variación
Enero	6.106	6.027	▼ -79	▼ -1,3%
Febrero	7.520	8.012	▲ 492	▲ 7%
Marzo	15.527	20.474	▲ 4.947	▲ 32%
Abril	105.489	76.869	▼ -28620	▼ -27%
Mayo	13.455	18.840	▲ 5.385	▲ 40%
Junio	9.043	3.294	▼ -5749	▼ -64%
Julio	4.423	7.643	▲ 3.220	▲ 72,8%
Agosto	5.922	5.427	▼ -495	▼ -8%
Septiembre	10.771	8.000	▼ -2.771	▼ -26%
Octubre	5.926	11.420	▲ 5494	▲ 93%
Noviembre	10.113	3.642	▼ -6.471	▼ -64%
Diciembre	6.408	7.228	▲ 820	▲ 13%
Total general	200.703	176.876	-23.827	-12%

Tabla 5. Cierre de empresas en el año 2024 y 2025.

Evolución anual por departamento

La distribución departamental de los cierres empresariales entre 2024 y 2025 muestra una dinámica territorial altamente desigual, en la que se combinan procesos de ajuste en los principales centros económicos —que concentran el ajuste en términos absolutos— y un deterioro más marcado en regiones periféricas, dónde se observan incrementos porcentuales extremos. **En términos absolutos, Bogotá lidera los cierres con 55.535 empresas en 2025 (-26%), seguida por Antioquía (21.488; -19%) y Valle del Cauca con (19.111; -18%) concentrando la mayor parte del ajuste empresarial.**

Los departamentos con mayor tamaño empresarial tienden a absorber en términos absolutos una mayor proporción de cierres, lo cual está asociado a su peso en el tejido productivo y una mayor exposición a dinámicas de consumo, crédito y formalización. Por su parte, las variaciones más pronunciadas en departamentos de menor tamaño evidencian, una mayor sensibilidad a choques sectoriales específicos y cambios en la demanda local. Este comportamiento se observa en departamentos como La Guajira (278%), Guaviare (190%), Caquetá (320%) y Sucre (104%), donde incrementos relativos elevados responden a bases empresariales más pequeñas. En estos territorios, la estructura productiva menos diversificada amplifica los efectos del entorno macroeconómico, generando ajustes más volátiles.

El comportamiento departamental apunta que los cierres no responden únicamente al ciclo nacional, sino también a condiciones regionales particulares, cómo la especialización sectorial, el grado de formalidad y la capacidad de adaptación empresarial. De forma complementaria algunos territorios muestran incrementos relevantes

en términos absolutos como Atlántico (6.545; 247%), lo que sugiere dinámicas locales diferenciadas dentro del contexto general de contracción (-12% a nivel nacional).

Cierres por departamento				
Departamento	2024	2025	Variación	% Variación
Bogota	60.426	44.535	▼ -15.891	▼ -26%
Antioquia	26.685	21.488	▼ -5.197	▼ -19%
Valle	23.298	19.111	▼ -4.187	▼ -18%
Cundinamarca	14.924	13.465	▼ -1.459	▼ -10%
Norte santander	9.120	7.021	▼ -2.099	▼ -23%
Huila	6.895	6.408	▼ -487	▼ -7%
Nariño	6.433	5.061	▼ -1.372	▼ -21%
Magdalena	6.393	7.218	▲ 825	▲ 13%
Caldas	5.343	4.274	▼ -1.069	▼ -20%
Risaralda	5.103	5.552	▲ 449	▲ 9%
Boyaca	4.986	4.226	▼ -760	▼ -15%
Cauca	4.298	2.511	▼ -1.787	▼ -42%
Cordoba	3.762	2.672	▼ -1.090	▼ -29%
Bolivar	3.743	2.393	▼ -1.350	▼ -36%
Quindio	3.550	3.388	▼ -162	▼ -5%
Cesar	2.965	3.258	▲ 293	▲ 10%
Tolima	2.715	2.611	▼ -104	▼ -4%
Atlantico	2.653	9.198	▲ 6.545	▲ 247%
Putumayo	1.813	1.769	▼ -44	▼ -2%
Casanare	1.335	1.283	▼ -52	▼ -4%
Sucre	1.112	2.271	▲ 1.159	▲ 104%
Arauca	744	1.355	▲ 611	▲ 82%
Santander	668	1.320	▲ 652	▲ 98%
La guajira	533	2.016	▲ 1.483	▲ 278%
Choco	514	111	▼ -403	▼ -78%
Guaviare	481	1.395	▲ 914	▲ 190%
Caqueta	182	764	▲ 582	▲ 320%
Meta	15	126	▲ 111	▲ 740%
San andres	13	75	▲ 62	▲ 477%
Amazonas	1	0	▼ -1	▼ -100%
Vichada	0	1	▲ 1	▲ 0%
Total general	200.703	176.876	-23.827	-12%

Tabla 6. Cierre de empresas por departamento en el año 2024 y 2025.

Evolución anual por sector

El análisis sectorial de los cierres empresariales entre 2024 y 2025 muestra una reducción general del 12 %, lo que equivale a 23.827 cierres menos en términos absolutos. Sin embargo, esta disminución no es homogénea y revela dinámicas estructurales diferenciadas por actividad económica.

Las actividades con mayor componente técnico o de menor dependencia del consumo inmediato muestran ajustes más moderados, lo que indica una mayor capacidad de adaptación o estructuras de costos más estables. Asimismo, sectores con baja participación dentro del total presentan variaciones amplificadas sin que ello implique un impacto estructural relevante. El comportamiento sectorial de los cierres no responde únicamente al entorno macroeconómico, sino que reflejan una estructura productiva del país y exposición específica de cada actividad a los choques de demanda, costos y crédito. Este contraste también se observa en la intensidad de las variaciones, dónde sectores como Explotación de minas y canteras (-34%) y Educación (-25%) presentan caídas más profundas, frente a actividades como Transporte (-2%) y Suministro de electricidad (-1%), que reflejan mayor estabilidad relativa.

No obstante, pese a estas mejoras, los niveles absolutos de cierre continúan siendo relevantes, el proceso de recuperación es todavía parcial y persisten desafíos estructurales en materia de rentabilidad y sostenibilidad. **A pesar de la reducción, sectores como Comercio (74.463) y Alojamiento y Servicios de Comida (28.470) continúan liderando en volumen de cierres, lo que evidencia su peso estructural dentro del tejido empresarial.**

Cierres por Sector					
Sector	2024	2025	Variación	% Variación	
Comercio al por mayor y al por menor	79.811	74.463	▼ -5.348	▼ -7%	
Alojamiento y servicios de comida	35.575	28.470	▼ -7.105	▼ -20%	
Industrias manufactureras	20.112	17.648	▼ -2.464	▼ -12%	
Otras actividades de servicios	11.930	9.910	▼ -2.020	▼ -17%	
Actividades profesionales científicas ...	8.613	7.452	▼ -1.161	▼ -13%	
Actividades de servicios administrativ...	8.565	6.919	▼ -1.646	▼ -19%	
Actividades artísticas de entretenimie...	5.835	6.014	▲ 179	▲ 3%	
Transporte y almacenamiento	5.517	5.421	▼ -96	▼ -2%	
Construcción	6.355	5.139	▼ -1.216	▼ -19%	
Información y comunicaciones	3.819	3.240	▼ -579	▼ -15%	
Agricultura ganadería caza silvicultur...	2.379	2.141	▼ -238	▼ -10%	
Actividades de atención de la salud hu...	2.442	1.904	▼ -538	▼ -22%	
Actividades inmobiliarias	1.978	1.715	▼ -263	▼ -13%	
Actividades financieras y de seguros	1.959	1.642	▼ -317	▼ -16%	
Educación	1.932	1.441	▼ -491	▼ -25%	
Distribución de agua; evacuación y tra...	968	871	▼ -97	▼ -10%	
Explotación de minas y canteras	503	330	▼ -173	▼ -34%	
Suministro de electricidad gas vapor y...	105	104	▼ -1	▼ -1%	
Administración pública y defensa; plan...	66	61	▼ -5	▼ -8%	
Actividades de los hogares individuale...	17	11	▼ -6	▼ -35%	
Actividades de organizaciones y entida...	1	3	▲ 2	▲ 200%	
Otras actividades	2.221	1.977	▼ -244	▼ -11%	
Total general	200.703	176.876	-23.827	-12%	

Tabla 7. Cierre de empresas por sector en el año 2024 y 2025.

Cierre de empresas por sector y departamento

Los cierres empresariales por departamento y sector en 2025 evidencia que responden a una combinación macroeconómica y estructura productiva territorial. En los territorios con mayor diversificación y predominio del sector servicios, el ajuste se concentra en actividades intensivas en consumo y crédito, lo que refleja su alta elasticidad frente a cambios en ingreso disponible, tasas de interés y confianza económica. **En Bogotá, aunque concentra el mayor volumen de cierres en Comercio (16.069) y Alojamiento (6.073), estos se distribuyen en múltiples sectores, lo que indica mayor capacidad de absorción y diversificación del riesgo empresarial.**

Por otro lado, en departamentos con menor diversificación productiva, los cierres tienden a amplificarse en los sectores que estructuran su economía local, lo que sugiere una menor capacidad de absorción de choques y mayor exposición a dinámicas sectoriales específicas. Esta dependencia sectorial incrementa la vulnerabilidad frente a desaceleraciones o cambios en condiciones financieras. **En territorios como Magdalena, los cierres se concentran de forma atípica en Actividades artísticas y de entretenimiento (2.389), evidenciado una alta concentración sectorial que incrementa la vulnerabilidad frente a choques específicos.**

Sector	Comercio al por mayor y al por menor	Alojamiento y servicios de comida	Industrias manufactureras	Actividades profesionales...	Otras actividades de servicios	Actividades de servicios...	Construcción	Transporte y almacenamiento	Información y comunicaciones	Actividades artísticas...	Actividades de atención de la ...	Educación	Actividades financieras y de...	Actividades inmobiliarias	Agricultura ganadera caza...	Distribución de agua, evacuación...	Otras actividades	Total general
Departamento																		
Bogotá	16.069	6.073	5.020	3.112	2.659	2.436	1.390	1.272	1.057	837	699	592	558	542	268	239	1.712	44.535
Antioquia	8.749	4.008	2.585	814	1.266	784	681	474	388	416	205	165	169	321	258	96	109	21.488
Valle	8.568	2.736	2.029	716	1.277	768	490	567	349	469	218	135	193	210	247	114	25	19.111
Cundinamarca	5.359	2.355	1.385	554	682	616	392	473	195	240	155	178	75	100	322	65	319	13.465
Atlántico	4.433	1.079	989	392	568	324	293	260	159	174	96	59	137	103	52	54	26	9.198
Magdalena	2.099	1.036	328	157	205	259	148	219	107	2.389	47	29	33	39	97	20	6	7.218
Norte santander	3.332	919	955	201	317	178	189	324	110	141	48	41	65	28	86	41	46	7.021
Huila	3.135	1.168	465	172	386	221	140	175	116	153	50	19	56	23	84	24	21	6.408
Risaralda	2.518	1.036	486	174	454	167	135	120	99	97	48	46	40	65	40	19	8	5.552
Nariño	2.597	764	425	148	258	95	114	133	80	198	48	29	51	24	76	9	12	5.061
Caldas	2.051	856	313	100	221	155	110	108	59	114	14	13	47	34	36	15	27	4.273
Boyaca	1.839	930	332	114	208	99	133	200	63	89	29	18	15	23	84	23	27	4.226
Quindío	1.389	781	290	102	233	108	127	81	51	74	15	12	32	36	33	18	6	3.388
Cesar	1.508	512	246	65	156	89	106	325	62	76	19	9	27	15	27	7	9	3.258
Córdoba	1.328	429	223	72	131	86	74	76	47	46	30	15	31	15	44	19	6	2.672
Otros Departamentos	9.489	3.788	1.577	559	889	534	617	614	298	501	183	81	113	136	387	108	127	20.001
Total general	74.463	28.470	17.648	7.452	9.910	6.919	5.139	5.421	3.240	6.014	1.904	1.441	1.642	1.714	2.141	871	2.486	176.876

Tabla 8. Cierre de empresas por departamento y sector en el año 2025.

El proceso de cierre empresarial en Colombia durante 2025 no responde a choques aislados, sino a una dinámica estructural en la que convergen concentración urbana, dependencia sectorial del consumo y debilidad regional, configurando un escenario de ajuste desigual que profundiza las brechas territoriales y limita la consolidación de un tejido productivo más equilibrado y sostenible. Más allá del volumen, el patrón territorial evidencia que la resiliencia

empresarial no depende únicamente del tamaño del mercado, sino del grado de diversificación sectorial y de la capacidad de redistribuir el impacto de los cierres entre múltiples actividades.

Cierre de empresas por tamaño

De acuerdo con la [Ley 905 de 2004](#), que clasifica a las empresas según su tamaño en función del número de empleados y sus activos totales medidos en Salarios Mínimos Legales Mensuales Vigentes (SMLMV).

La reducción del 12% en cierres entre 2024 y 2025 proviene casi totalmente de microempresas, que disminuyen 14%. En contraste, pequeñas, medianas y grandes incrementan sus cierres, mostrando dinámicas diferenciadas y mayor sensibilidad en unidades más formalizadas y productivas. **Aunque en términos absolutos estas cifras son reducidas frente al universo de microempresas, el crecimiento porcentual en medianas y pequeñas es relevante, ya que estas unidades suelen tener mayor nivel de formalización, mayor generación de empleo y mayor integración en cadenas productivas.** Mientras las microempresas explican la caída agregada con 174.088 cierres (-24.129), las medianas (30%) y pequeñas (11%) muestran un deterioro relativo, evidenciando que el ajuste se desplaza hacia segmentos empresariales más estructurados.

Este comportamiento sugiere una moderación en la intensidad del ajuste, más que una estabilización plena, en la medida en que parte del tejido empresarial se adapta a un entorno de costos financieros elevados, menor dinamismo de la demanda y ajustes en márgenes operativos presionados. A pesar de su baja participación, el aumento en medianas (290) y grandes (73) empresas refleja presiones más estructurales, ya que estos segmentos suelen tener mayor capacidad de supervivencia y acceso a financiamiento.

Cierre de empresas por tamaño				
Tamaño	2024	2025	Variación	% Variación
Micro	198.217	174.088	▼ -24.129	▼ -14%
Pequeña	1.352	1.527	▲ 175	▲ 11%
Mediana	204	290	▲ 86	▲ 30%
Grande	68	73	▲ 5	▲ 7%
Sin definir	862	898	▲ 36	▲ 4%
Total general	200.703	176.876	-23.827	-12%

Tabla 9. Cierre de empresas por tamaño, año 2024 y 2025.

Cierre de empresas por tamaño y rango de antigüedad

La distribución de los cierres empresariales entre 2024 y 2025 muestra que la mayor vulnerabilidad se concentra en empresas con trayectorias medias y largas, más que en emprendimientos recientes, lo que contradice la idea de que el fracaso empresarial se limita principalmente a las etapas iniciales. **En 2025, los mayores volúmenes de cierre se concentran en empresas con 5 a 10 años (85.038) y más de 10 años (51.370), mientras que las de reciente creación (0 a 1 año) representan apenas 3.716 cierres.**

En el caso de las microempresas, la concentración de cierres en rangos intermedios de antigüedad refleja vulnerabilidad estructural: aunque logran superar la fase crítica inicial, enfrentan limitaciones de capitalización y diversificación que dificultan su permanencia ante choques prolongados. Por su parte, el comportamiento de empresas medianas y grandes sugiere que la antigüedad no elimina completamente el riesgo de salida, sino que lo transforma en un ajuste estratégico frente a cambios en el entorno sectorial o financiero. Este patrón se observa en empresas medianas, dónde los cierres aumentan en rangos superiores a 10 años (200), superando ampliamente los rangos más jóvenes, lo que refuerza la hipótesis de desgaste acumulado.

El cierre empresarial en Colombia durante 2024 y 2025 responde menos a fallas tempranas y más a procesos de desgaste acumulado, en los que confluyen estancamiento productivo, presión de costos, endeudamiento, cambios tecnológicos y exigencias regulatorias crecientes. Este patrón revela que las políticas de fortalecimiento empresarial no deben centrarse únicamente en el emprendimiento inicial, sino también en el acompañamiento de empresas maduras, con el fin de prevenir cierres en etapas donde ya se han acumulado inversiones, empleo y capacidades productivas.

Cierre de empresas por rango de antigüedad									
Tamaño	2024				2025				
	1 - 3 años	3 - 5 años	5 - 10 años	Más de 10 años	0 - 1 años	1 - 3 años	3 - 5 años	5 - 10 años	Más de 10 años
Micro	16.547	20.601	96.354	64.715	3.459	20.704	15.558	84.315	50.052
Pequeña	31	87	252	982	5	56	118	308	1.040
Grande	2	5	19	42	2	2	5	12	52
Mediana	0	14	43	147	0	9	20	61	200
Sin definir	680	19	106	57	250	259	21	342	26
Total general	17.260	20.726	96.774	65.943	3.716	21.030	15.722	85.038	51.370

Tabla 10. Cierre de empresas por tamaño y antigüedad en el año 2025.

Creación neta de empresas 2025

La creación neta de empresas en 2025, registro un saldo positivo a nivel nacional, pese a la contracción observada en la creación bruta y a la persistencia de niveles elevados de cierre empresarial. Este resultado refleja que, aunque se crean menos empresas que en 2024, la salida del mercado se moderó en mayor proporción, permitiendo expansión neta del tejido empresarial.

Este comportamiento no debe interpretarse como una señal de recuperación plena sino como un proceso de ajuste y recomposición. La creación neta positiva se explica principalmente por una menor intensidad en los cierres, especialmente de microempresas, más que por un repunte significativo del emprendimiento. En este contexto, el ecosistema empresarial logra sostener un crecimiento neto en número de unidades, aun en un entorno de demanda moderada, costos financieros elevados y condiciones de inversión prudentes.

En términos estructurales, la creación neta positiva indica una mayor depuración del stock empresarial, en la que las empresas con menos viabilidad económica abandonan el mercado, mientras que las nuevas iniciativas —concentradas en servicios, actividades inmobiliarias y sectores de baja intensidad de capital— logran compensar parcialmente estas salidas. No obstante, la coexistencia del saldo neto positivo con una caída en la creación bruta evidencia que el dinamismo empresarial sigue siendo limitado y dependiente de sectores específicos.

En este sentido, la creación neta de empresas en 2025 confirma un escenario de transición hacia una mayor estabilidad en el número de firmas, pero aún lejos de una fase de expansión sostenida del emprendimiento y la inversión productiva.

Creación neta por departamento

La creación neta para el 2025 evidencia un balance positivo a nivel nacional, aunque con marcadas diferencias territoriales que reflejan disparidades estructurales en la capacidad de adaptación de las económicas regionales. **En total, el país registró un saldo neto de 49.989 empresas, equivalente a un crecimiento del 22% frente al volumen de cierres**, indicando que, pese a la desaceleración en la creación bruta, el tejido empresarial logró expandirse en términos netos. **Este resultado está fuertemente explicado por los principales centros económicos, donde Bogotá (18.367; 29%) y Cundinamarca (3.698; 22%) concentran una parte significativa del saldo positivo, evidenciando mayor capacidad de absorción y generación empresarial.**

En la mayoría de los departamentos muestra que el tejido empresarial se encuentra en una fase de expansión moderada, donde la dinámica de entrada supera la salida. En este sentido el entorno económico actual ofrece condiciones suficientes para incentivar nuevas iniciativas productivas, al tiempo que la presión de cierres se ha contenido frente a periodos previos. **Sin embargo, esta dinámica es homogénea, ya que departamentos como Magdalena (-35%), Cauca (-650%) y Arauca (-80%) presentan saldos negativos, reflejando entornos donde los cierres superan ampliamente la creación.**

Desde una perspectiva territorial, las diferencias en tasa neta reflejan no solo el dinamismo económico local, sino también la estructura productiva y el grado de formalización. Los departamentos con mayor diversificación sectorial y mayor densidad empresarial tienden a presentar saldos positivos más estables, mientras que en territorios de menor escala económica la tasa neta puede amplificarse –positiva o negativamente– debido a efectos base y menor volumen absoluto de empresas. Los casos con saldo negativo evidencian persistencia de fragilidad estructural, posiblemente asociada a menor capacidad de absorción de choques, alta dependencia sectorial o menor profundidad del mercado interno. En estos contextos, pequeñas variaciones en creación o cierre generan impactos proporcionales más elevados. Este comportamiento se observa también en departamentos con altas tasas positivas como Meta (98%) o Choco (88%), donde el efecto base amplifica los resultados sin necesariamente reflejar cambios estructurales a gran escala.

Los resultados muestran una economía empresarial en proceso de reconfiguración, donde la expansión neta convive con focos críticos de contracción que requieren atención diferenciada.

Creación neta de empresas en 2025				
Departamento	Creación	Cierres	Saldo	Tasa neta (%)
Bogotá	62.902	44.535	▲ 18.367	▲ 29%
Antioquia	21.513	21.488	▲ 25	▲ 0%
Valle	20.166	19.111	▲ 1.055	▲ 5%
Cundinamarca	17.163	13.465	▲ 3.698	▲ 22%
Atlantico	11.556	9.198	▲ 2.358	▲ 20%
Santander	9.167	1.320	▲ 7.847	▲ 86%
Tolima	7.915	2.611	▲ 5.304	▲ 67%
Norte Santander	7.358	7.021	▲ 337	▲ 5%
Boyaca	6.936	4.226	▲ 2.710	▲ 39%
Meta	6.294	126	▲ 6.168	▲ 98%
Risaralda	5.780	5.552	▲ 228	▲ 4%
Huila	5.708	6.408	▼ -700	▼ -12%
Magdalena	5.338	7.218	▼ -1.880	▼ -35%
Cordoba	5.176	2.672	▲ 2.504	▲ 48%
Nariño	5.168	5.061	▲ 107	▲ 2%
Cesar	5.122	3.258	▲ 1.864	▲ 36%
Bolivar	3.885	2.393	▲ 1.492	▲ 38%
Caldas	3.866	4.274	▼ -408	▼ -11%
Sucre	3.116	2.271	▲ 845	▲ 27%
Casanare	2.974	1.283	▲ 1.691	▲ 57%
Quindio	2.758	3.388	▼ -630	▼ -23%
La Guajira	2.548	2.016	▲ 532	▲ 21%
Putumayo	1.479	1.769	▼ -290	▼ -20%
Choco	942	111	▲ 831	▲ 88%
Arauca	754	1.355	▼ -601	▼ -80%
San Andres	533	75	▲ 458	▲ 86%
Amazonas	408	0	▲ 408	▲ 100%
Cauca	335	2.511	▼ -2.176	▼ -650%
Caqueta	3	764	▼ -761	▼ -25367%
Guaviare	2	1.395	▼ -1.393	▼ -69650%
Vichada	0	1	▼ -1	■ 0%
Total general	226.865	176.876	49.989	22%

Tabla 11. Creación neta de empresas por departamento en el año 2025

Creación neta por sector

La creación neta de empresas en 2025 muestra una recuperación parcial del tejido empresarial. Sin embargo, esta dinámica es heterogénea y revela diferencias estructurales relevantes entre sectores. La creación neta positiva en la mayoría de los sectores evidencia una fase de expansión empresarial con sesgo hacia actividades de servicios y sectores intensivos en demanda interna. Esto, sugiere que la recuperación económica reciente ha sido liderada principalmente por actividades con menores barreras de entrada y mayor flexibilidad operativa, lo que facilita la entrada de nuevas unidades productivas.

Creación neta de empresas en 2025				
Sector	Creacion	Cierres	Saldo	Tasa neta (%)
Comercio al por mayor y al por menor	78.999	74.463	▲ 4.536	▲ 6%
Alojamiento y servicios de comida	33.309	28.470	▲ 4.839	▲ 15%
Industrias manufactureras	19.184	17.648	▲ 1.536	▲ 8%
Otras actividades de servicios	17.822	9.910	▲ 7.912	▲ 44%
Actividades profesionales científicas ...	16.685	7.452	▲ 9.233	▲ 55%
Actividades de servicios administrativ...	10.539	6.919	▲ 3.620	▲ 34%
Construcción	9.894	5.139	▲ 4.755	▲ 48%
Transporte y almacenamiento	5.894	5.421	▲ 473	▲ 8%
Actividades inmobiliarias	5.908	1.715	▲ 4.193	▲ 71%
Información y comunicaciones	5.512	3.240	▲ 2.272	▲ 41%
Actividades artísticas de entretenimie...	4.686	6.014	▼ -1.328	▼ -28%
Agricultura ganadería caza silvicultur...	4.299	2.141	▲ 2.158	▲ 50%
Actividades de atención de la salud hu...	4.137	1.904	▲ 2.233	▲ 54%
Educación	2.505	1.441	▲ 1.064	▲ 42%
Actividades financieras y de seguros	2.135	1.642	▲ 493	▲ 23%
Distribución de agua; evacuación y tra...	1.171	871	▲ 300	▲ 26%
Explotación de minas y canteras	510	330	▲ 180	▲ 35%
Suministro de electricidad gas vapor y...	386	104	▲ 282	▲ 73%
Administración pública y defensa; plan...	119	61	▲ 58	▲ 49%
Actividades de los hogares individuale...	23	11	▲ 12	▲ 52%
Actividades de organizaciones y entida...	1	3	▼ -2	▼ -200%
Otras actividades	3.147	1.977	▲ 1.170	▲ 37%
Total general	226.865	176.876	49.989	22%

Tabla 12. Creación neta de empresas por sector en el año 2025

Los sectores con mayores tasas netas reflejan no solo dinamismo en creación, sino también una contención relativa en los cierres, lo que indica un entorno de mayor estabilidad operativa. En particular, las actividades relacionadas con Servicios empresariales, Inmobiliarios y Construcción muestran una respuesta favorable frente a la normalización gradual de condiciones financieras y expectativas económicas.

En contraste, los sectores con saldo neto negativo evidencian presiones estructurales persistentes, posiblemente asociadas a cambios en patrones de consumo, transformación tecnológica o ajustes en modelos de negocio. Estos comportamientos indican que la recuperación sectorial no es homogénea y que algunos segmentos continúan en proceso de reconfiguración.

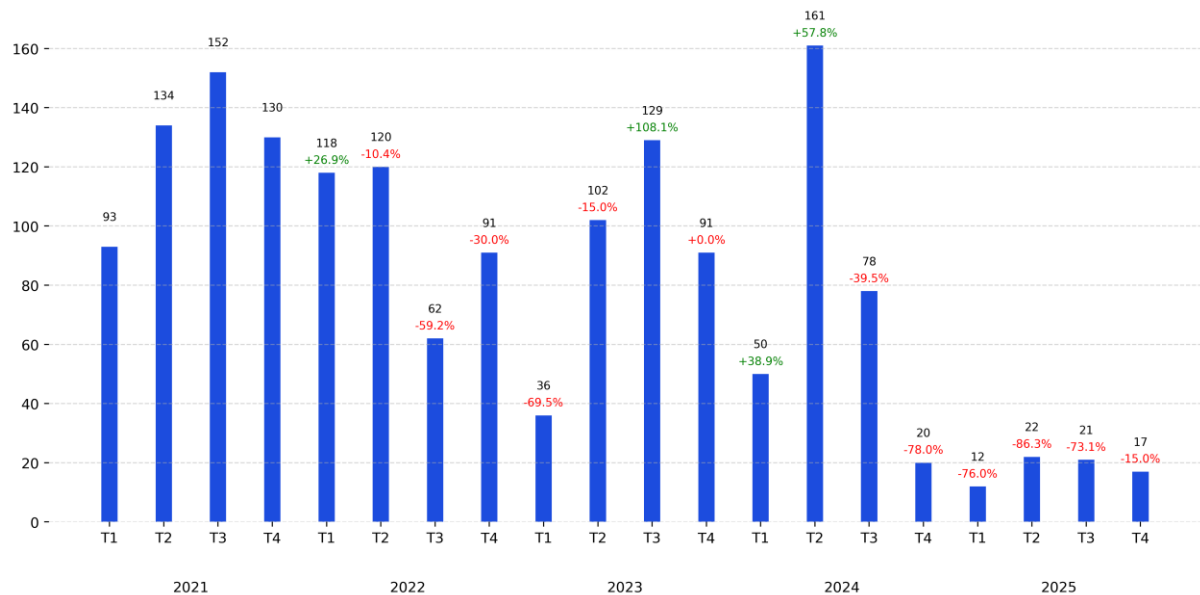
La distribución sectorial de la creación neta confirma que el crecimiento empresarial actual se concentra en actividades de servicios y soporte productivo, mientras que otros sectores enfrentan procesos de ajuste estructural. Esto refleja una recomposición gradual del tejido empresarial, más que una expansión uniforme en todos los frentes de la economía.

Procesos concursales o Ley de Insolvencia

Evolución anual

La evolución trimestral de los procesos concursales asociados a la ley de insolvencia y a los mecanismos de reestructuración entre 2021 y 2025 muestra un comportamiento marcadamente procíclico, estrechamente vinculado al deterioro financiero acumulado de las empresas y a su capacidad de respuesta frente a choques económicos. **Este comportamiento va en línea con una economía que ha comenzado a absorber los efectos del endurecimiento crediticio y la desaceleración previa, permitiendo una mejora gradual en liquidez y capacidad de pago.**

Figura 5. Evolución anual de procesos concursales de empresas entre 2021 y 2025



Tras alcanzar un pico en 2024 —161 procesos en el segundo trimestre—, los procesos concursales caen de forma significativa en 2025, con niveles que oscilan entre 12 y 22 casos trimestrales, evidenciando una reducción abrupta en el uso de estos mecanismos. Esto no necesariamente implica una mejora estructural del entorno empresarial, sino más bien una reducción en el uso del sistema concursal, posiblemente asociada al agotamiento financiero de las empresas más vulnerables, a mayores barreras de acceso a estos mecanismos o a una preferencia creciente por la liquidación directa. Los procesos de insolvencia han funcionado como un instrumento utilizado con mayor intensidad en periodos de presión financiera, su fuerte disminución reciente plantea interrogantes sobre la capacidad real del sistema para canalizar procesos de reorganización efectivos en el contexto actual. Este comportamiento contrasta con el periodo 2021-2023, donde los procesos concursales alcanzaban niveles superiores a 100 casos trimestrales en varios

periodos reflejando una mayor utilización del mecanismo frente al contexto de estrés financiero.

La disminución en reorganizaciones formales, en conjunto con la moderación de cierres y la creación neta positiva, apunta a una estabilización del tejido productivo. Esto indica que el ajuste más severo ya habría ocurrido y que el stock empresarial actual presenta mayor resiliencia. No obstante, la heterogeneidad sectorial y territorial observada en las secciones pasadas sugiere que la recuperación no es uniforme, sino diferenciada según estructura productiva y exposición al ciclo económico.

Además, las normas establecidas por la Superintendencia de Sociedades, en especial la [Ley 1116 de 2006](#) y sus decretos complementarios, han sido clave en la forma en que se manejan las crisis financieras de las empresas. Esta regulación tiene dos objetivos principales: por un lado, ayudar a aquellas empresas que aún tienen posibilidades de recuperación a reorganizarse y continuar operando; y por otro, permitir que las empresas que ya no pueden mantenerse sean liquidadas de manera ordenada, protegiendo los intereses de los acreedores y trabajadores. En este sentido, el marco legal busca equilibrar la estabilidad empresarial con la necesidad de evitar cierres desordenados que puedan afectar la economía.

Evolución mensual

La evolución mensual de los procesos concursales en 2024 y 2025, analizada en conjunto con el comportamiento de los cierres empresariales, evidencia un uso limitado de los mecanismos formales de insolvencia frente al volumen total de empresas que salen del mercado. **En 2025, los procesos concursales representaron apenas el 0,04% frente al total de cierres empresariales (72 vs 176.876).**

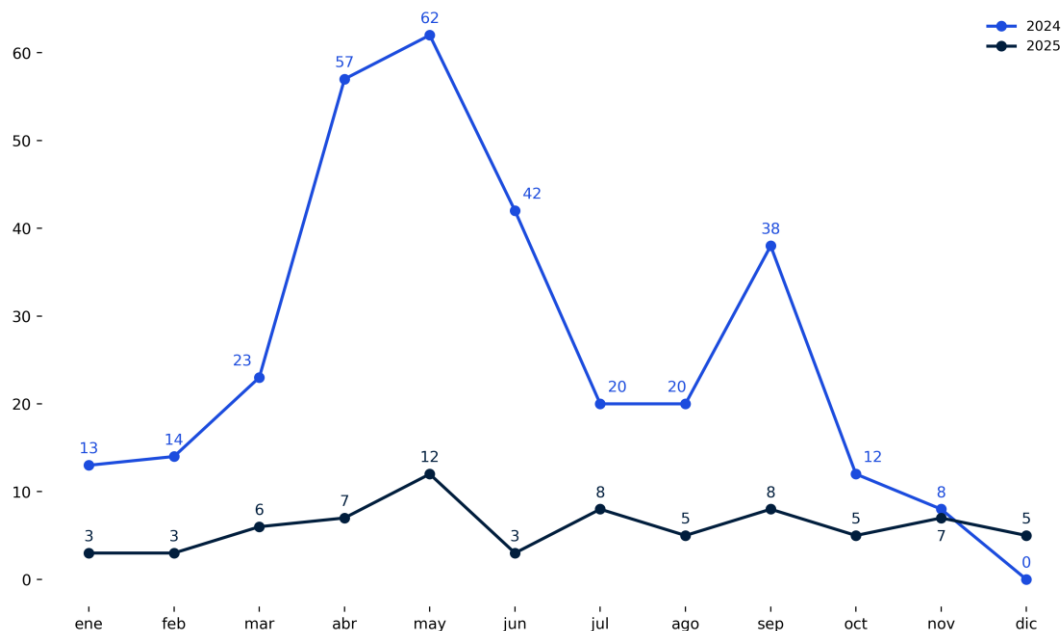


Figura 6. Evolución mensual de procesos concursales de empresas entre 2024 y 2025

Evolución mensual procesos concursales					
MES	2024	2025	Variación	% Variación	
Enero	13	3	▼ -10	▼ -77%	
Febrero	14	3	▼ -11	▼ -79%	
Marzo	23	6	▼ -17	▼ -74%	
Abril	57	7	▼ -50	▼ -88%	
Mayo	62	12	▼ -50	▼ -81%	
Junio	42	3	▼ -39	▼ -93%	
Julio	20	8	▼ -12	▼ -60%	
Agosto	20	5	▼ -15	▼ -75%	
Septiembre	38	8	▼ -30	▼ -79%	
Octubre	12	5	▼ -7	▼ -58%	
Noviembre	8	7	▼ -1	▼ -13%	
Diciembre	0	5	▲ 5	■ 0%	
Total general	309	72	-237	-77%	

Tabla 13. Procesos concursales por mes en los años 2024 y 2025.

Mientras los cierres se mantienen en niveles elevados, los procesos concursales registran cifras considerablemente menores, cuando el máximo mensual fue de 62 casos. Esta brecha indica que una proporción significativa de empresas no recurre a los instrumentos de reorganización previstos por la ley, sino que opta directamente por la liquidación o el abandono de la actividad. En 2025, los procesos concursales se reducen a niveles mínimos, con registros mensuales entre 3 y 12 casos, mientras los cierres continúan siendo significativos. En términos agregados, mientras en 2025 registran solo 72 procesos concursales en todo el año, los cierres empresariales superan las 176

mil empresas, evidenciando una brecha estructural entre la salida empresarial y el uso del sistema concursal.

Este comportamiento pone en evidencia la existencia de limitaciones estructurales de acceso y uso del sistema concursal para adelantar procesos formales de reestructuración, especialmente en micro y pequeñas empresas. El sistema concursal tiene un alcance reducido dentro del tejido empresarial, lo que reduce su efectividad como herramienta de preservación empresarial y refuerza una dinámica en la que el cierre definitivo sigue siendo la principal respuesta frente a las dificultades financieras. Incluso en los meses de mayor actividad en 2024 (abril y mayo con 57 y 62 casos), los procesos concursales representan una fracción mínima frente a los cierres empresariales en el mismo periodo, lo que confirma su bajo peso relativo dentro del ajuste empresarial.

Procesos concursales por sector

La evolución anual de los procesos concursales por sector entre 2024 y 2025 confirma una reducción generalizada y profunda en el uso de los mecanismos formales de insolvencia en prácticamente todas las actividades económicas. **El total nacional pasa de 309 procesos en 2024 a solo 72 en 2025, una disminución del 77%.**

Evolución anual procesos concursales por sector					
Sector	2024	2025	Variación	% Variación	
Comercio al por mayor y al por menor	89	30	▼ -59	▼ -66%	
Industrias manufactureras	67	15	▼ -52	▼ -78%	
Construcción	29	5	▼ -24	▼ -83%	
Actividades profesionales científicas ...	25	4	▼ -21	▼ -84%	
Transporte y almacenamiento	13	2	▼ -11	▼ -85%	
Actividades financieras y de seguros	11	0	▼ -11	▼ -100%	
Alojamiento y servicios de comida	11	2	▼ -9	▼ -82%	
Agricultura ganadería caza silvicultur...	9	5	▼ -4	▼ -44%	
Actividades inmobiliarias	9	2	▼ -7	▼ -78%	
Actividades de servicios administrativ...	8	2	▼ -6	▼ -75%	
Explotación de minas y canteras	7	1	▼ -6	▼ -86%	
Información y comunicaciones	6	2	▼ -4	▼ -67%	
Otras actividades de servicios	6	1	▼ -5	▼ -83%	
Educación	3	0	▼ -3	▼ -100%	
Actividades de atención de la salud hu...	2	0	▼ -2	▼ -100%	
Actividades artísticas de entretenimie...	1	0	▼ -1	▼ -100%	
Suministro de electricidad gas vapor y...	1	1	■ 0	■ 0%	
Otras actividades	12	0	▼ -12	▼ -100%	
Total general	309	72	-237	-77%	

Tabla 14. Procesos concursales por sector años 2024 y 2025.

La marcada reducción de los procesos concursales, en conjunto con la moderación de los cierres y la consolidación de una creación neta positiva, sugiere que el tejido empresarial ha superado la fase más aguda del ajuste asociado al endurecimiento monetario y la desaceleración previa. Este patrón no refleja únicamente una menor utilización del sistema concursal, sino una mejora en el balance entre entrada y salida empresarial, lo que indica mayor capacidad de adaptación y estabilización financiera.

Los sectores tradicionalmente más sensibles al ciclo –como Comercio, Manufactura y Construcción– muestran una contracción significativa en el uso de mecanismos concursales, lo que refuerza la hipótesis de estabilización posterior al endurecimiento monetario previo. Esto sugiere que la presión sobre flujo de caja y servicio de deuda se ha moderado. En algunos sectores, la reducción es casi total, como en Actividades financieras (de 11 a 0; -100%), Educación (de 3 a 0; -100%) y Salud (de 2 a 0; -100%), dónde los procesos concursales caen hasta desaparecer en 2025. Sin embargo, en el caso del sector Salud, está dinámica no necesariamente refleja una menor presión financiera, sino más bien la existencia de regímenes especiales de intervención y liquidación que sustituyen el uso de los mecanismos concursales tradicionales.

La simultaneidad de estos tres comportamientos fortalece la hipótesis de recuperación incipiente más que de simple agotamiento estadístico. Sin embargo, la persistente heterogeneidad sectorial y territorial evidencia que la mejora no es homogénea, sino condicionada por la estructura productiva y la exposición diferencial al ciclo económico.

En este contexto, 2025 se presenta como un año de transición hacia mayor resiliencia empresarial, aunque aún dependiente de la consolidación de condiciones macroeconómicas favorables.

Evolución por sector y tamaño

La distribución por sector y tamaño evidencia que, aun en un contexto de reducción general del estrés financiero, la vulnerabilidad no desaparece, sino que se concentra en segmentos específicos del tejido empresarial. La presencia simultánea de micro, pequeñas y medianas empresas en sectores como Comercio y Manufactura sugiere que las actividades más sensibles al ciclo continúan siendo el principal foco de reorganización financiera. Esta dispersión confirma que el uso del mecanismo concursal en 2025 es marginal en prácticamente todos los sectores. **El sector Comercio concentra el mayor número con 30 procesos, distribuidos entre todos los tamaños empresariales, lo que evidencia que el riesgo financiero persiste de forma transversal incluso en el principal sector económico.**

Evolución de procesos concursales por sector y tamaño de empresa					
Sector	Mediana	Micro	Pequeña	Grande	Total general
Comercio al por mayor y al por menor	6	9	7	8	30
Actividades inmobiliarias	0	5	0	0	5
Industrias manufactureras	5	4	3	3	15
Actividades profesionales científicas y técnicas	1	2	1	0	4
Actividades de servicios administrativos y de apoyo	0	1	1	0	2
Agricultura ganadería caza silvicultura y pesca	0	1	1	0	2
Educación	0	1	0	0	1
Explotación de minas y canteras	0	1	0	1	2
Otras actividades de servicios	0	1	1	0	2
Actividades financieras y de seguros	1	0	0	0	1
Construcción	3	0	1	1	5
Información y comunicaciones	1	0	0	0	1
Transporte y almacenamiento	1	0	0	1	2
Total general	18	25	15	14	72

Tabla 15. *Procesos concursales por sector y tamaño de empresa año 2025.*

Un elemento relevante es que las microempresas, pese a ser el segmento con mayor mortalidad empresarial en términos de cierres, solo registran 25 procesos concursales en todo el año. El sistema concursal tiene un impacto reducido como instrumento de preservación empresarial, funcionando más como un recurso excepcional que como una alternativa real y masiva frente al cierre definitivo. Esta baja utilización también se refleja en empresas mediana y grandes con 18 y 14 respectivamente, lo que indica que incluso en segmentos con mayor capacidad financiera recurren de forma limitada a estos mecanismos.

Este comportamiento observado confirma que la fase actual no es de crisis generalizada, sino de ajustes focalizados, donde el riesgo financiero persiste de manera selectiva según tamaño y estructura productiva.

Top 5 departamentos con mayor insolvencia

Esta dinámica muestra que, incluso en los departamentos con mayor actividad económica y mejor acceso institucional, las empresas están optando mayoritariamente por abandonar el mercado sin recurrir a procesos formales de reorganización, debilitando el papel del régimen concursal como instrumento de preservación productiva y de mitigación del impacto económico y social de las crisis empresariales. **La reducción de los procesos concursales es generalizada a nivel territorial, con una caída del -77%, lo que evidencia una contracción estructural en el uso del mecanismo más allá de los principales centros económicos.**

Esta tendencia se replica en departamentos intermedios como Antioquia (-42%) y Risaralda (-45%), mientras que los incrementos observados en territorios como La Guajira, dónde los

procesos aumentan de 1 a 6, responde a efectos base y no a mayor utilización estructural del sistema.

5 primeros departamentos con más procesos concursales en 2025					
Departamento	2024	2025	Variación	% Variación	
Cundinamarca	32	16	▼ -16	▼	-50%
Bogota	115	8	▼ -107	▼	-93%
Antioquia	12	7	▼ -5	▼	-42%
Risaralda	11	6	▼ -5	▼	-45%
La Guajira	1	6	▲ 5	▲	500%
Otros Departamentos	138	29	▼ -108	▼	-77%
Total general	309	72	-237		-77%

Tabla 16. Cinco departamentos con mayor cantidad de procesos concursales en los años 2024 y 2025.

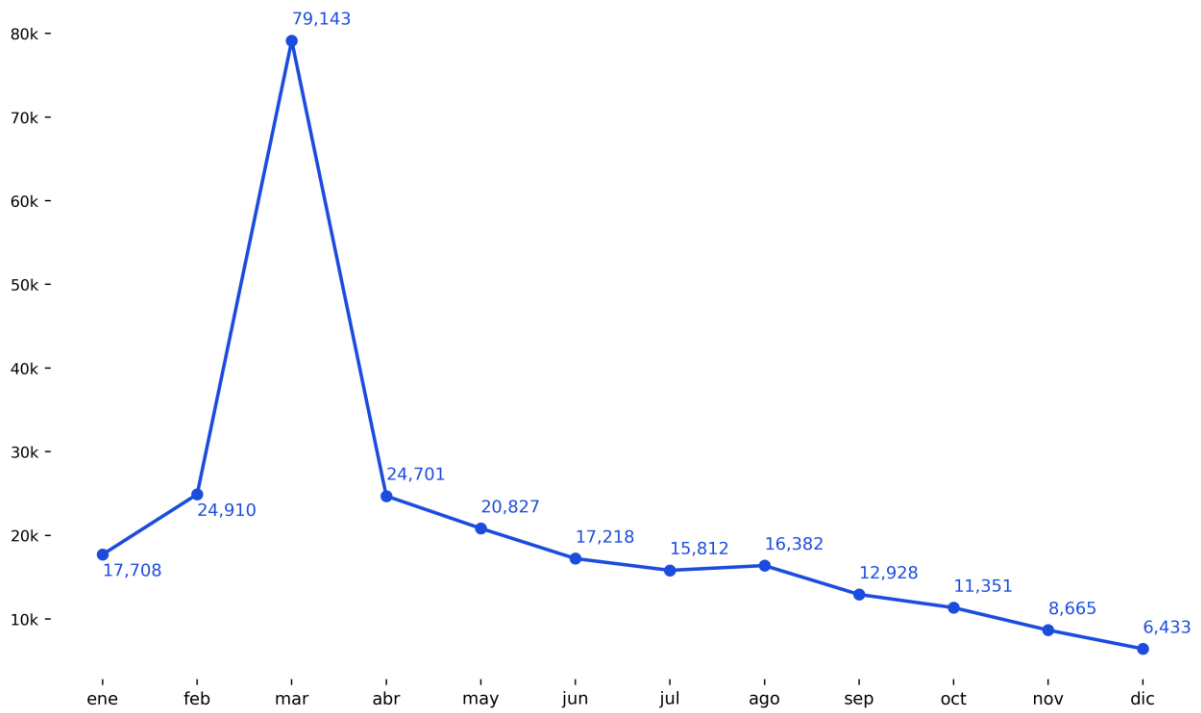
Empresas No Operativas en Colombia

Una empresa se considera no operativa cuando, deja de cumplir las condiciones mínimas para ser reconocida como activa por la Superintendencia de Sociedades.

El artículo 144 de la Ley 1955 faculta a la Superintendencia de Sociedades para ordenar la disolución de sociedades mercantiles que incumplen la renovación de la matrícula mercantil durante tres años consecutivos o que omiten el envío de la información requerida. El Decreto 1068 de 2020 desarrolla este procedimiento, estableciendo la presunción de inactividad y permitiendo a las empresas aportar pruebas para desvirtuarla. En la práctica, una empresa se considera no operativa cuando completa dicho lapso sin renovar su matrícula mercantil o sin presentar estados financieros.

La inactividad empresarial en Colombia no se manifiesta de forma uniforme a lo largo del año. **Entre enero y marzo se observa un aumento pronunciado, pasando de 17.708 empresas en enero a 24.910 en febrero y alcanzando un máximo de 79.143 en marzo, señal del momento en el que se materializan la renovación de la matrícula mercantil y el envío de información financiera.** La marcada reducción a lo largo del año puede interpretarse como una normalización del stock empresarial, más que como una contracción económica en curso.

Figura 7. Evolución mensual de empresas no operativas en 2025



Este comportamiento es coherente con un entorno de estabilización empresarial, donde disminuye la acumulación de unidades inactivas y se consolida un tejido productivo más consistente entre empresas activas y formalmente registradas. La caída sostenida indica menor permanencia en estados intermedios de inactividad, lo que puede estar asociado a cierres definitivos ya materializados o a reactivaciones operativas; reforzando la hipótesis de transición desde un periodo de ajuste hacia una fase de mayor depuración y estabilización estructural al ecosistema empresarial.

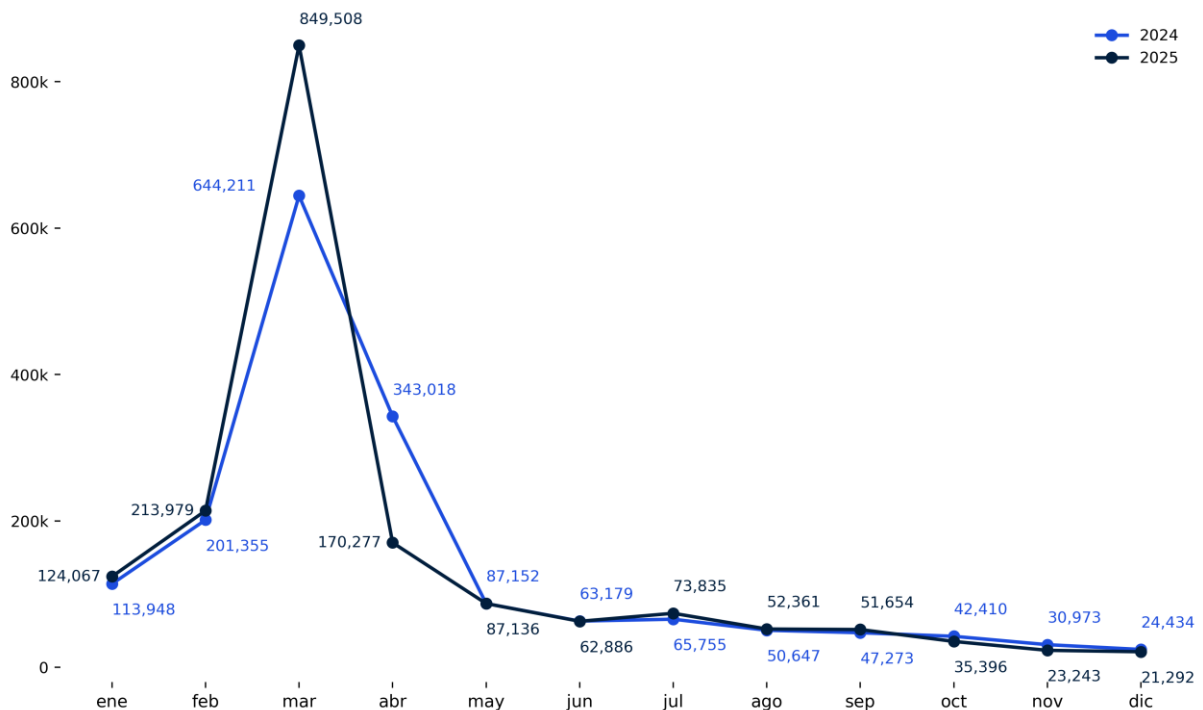
Renovación del Registro Mercantil

La evolución mensual de las renovaciones del registro mercantil en 2024 y 2025 muestra una concentración extrema en el primer trimestre, directamente asociada al plazo máximo para cumplir esta obligación en marzo.

Este comportamiento refleja una cultura de cumplimiento reactiva, en la que una proporción mayoritaria de empresas posterga la renovación hasta el último momento, concentrando la gestión administrativa en un periodo muy reducido. Tras el vencimiento del plazo, se observa una caída abrupta en ambos años. En la práctica, este proceso actúa como un mecanismo anual de depuración y formalización del tejido empresarial, al tiempo que ajusta el stock empresarial.

En conjunto con la reducción de insolvencias, la moderación de cierres y la creación neta positiva, la dinámica de renovación refuerza la hipótesis de saneamiento y mayor coherencia entre registro formal y actividad económica efectiva, lo que sugiere una fase de estabilización estructural del tejido empresarial.

Figura 8. Evolución renovación del registro mercantil entre 2024 y 2025



Conclusiones

La dinámica empresarial durante 2025 muestra señales de estabilización, pero con fragilidad estructural.

La creación mensual de empresas cae un 10% aunque el país mantiene un saldo neto positivo. El cierre empresarial durante el periodo analizado mantiene niveles elevados y persistentes, a pesar de la reducción agregada del 12%. **No obstante, el nivel absoluto sigue siendo elevado, con 176.876 cierres en 2025. Esta disminución proviene casi totalmente de las microempresas a pesar de presentar una disminución del 14% en la salida,** mientras que los cierres en pequeñas, medianas y grandes empresas aumentan, lo que indica un desplazamiento del riesgo hacia unidades con mayor impacto en empleo, inversión y encadenamientos productivos. **Los procesos concursales presentan un alcance extremadamente limitado frente al volumen de cierres.**

Las actividades vinculadas al consumo interno concentran la mayor fragilidad. **Comercio, Alojamiento y Servicios de Comida, Manufactura y Servicios empresariales representan el mayor volumen de cierres, aun cuando en 2025 muestran reducciones relativas.** Bogotá, Antioquia, Valle y Cundinamarca concentran cerca de la mitad de los cierres, mientras que varios departamentos periféricos presentan aumentos porcentuales extremos, aunque sobre bases pequeñas. La mayor vulnerabilidad no se limita a empresas jóvenes, sino que se concentra en unidades con entre cinco y diez años y más de una década de operación. **En 2025, estos segmentos acumulan 136.408 cierres, evidenciando procesos de desgaste estructural en empresas que ya habían superado la etapa inicial.**

Aunque en 2025 se consolida un crecimiento neto del número de empresas, este se sustenta principalmente en Servicios especializados, Actividades inmobiliarias y sectores de baja intensidad de capital, mientras que las actividades tradicionales y de alto peso en empleo mantienen una dinámica frágil y altamente rotativa.

El proceso de depuración administrativa complementa la estabilización. **Marzo concentra el mayor ajuste con 79.143 empresas no operativas, reflejando impacto del ciclo de renovación mercantil.** Tras este punto el número cae progresivamente durante el año, indicando normalización en el stock empresarial, indicando menor acumulación de unidades inactivas y mayor coherencia entre registro forma y actividad real.

En conclusión, la dinámica durante 2025 muestra una estabilización incompleta del tejido empresarial. Menos cierres, pero todavía muy altos. Menos creación, pero con saldo neto positivo. Mayor fragilidad en empresas maduras y sectores tradicionales. Brechas regionales altas y un sistema concursal prácticamente con muy poco alcance. Evidenciando un ecosistema en transición, más no en recuperación plena.

Los datos proceden de la base de datos de [INFORMA COLOMBIA](#)

Sobre INFORMA COLOMBIA

Compañía con más de 27 años en el mercado colombiano, dedicada a suministrar y evaluar información Financiera, Comercial y Reputacional de empresas y empresarios nacionales e internacionales para aumentar el conocimiento de clientes y proveedores y minimizar el riesgo comercial.

Nuestro compromiso es asistir a nuestros clientes en la toma de decisiones crediticias, comerciales y de planeación estratégica, suministrándoles información relevante que les ofrezca el más completo panorama de riesgos y oportunidades comerciales, siendo reconocidos por estos servicios a nivel mundial.

Datos que nos hacen líderes en información de empresas:

- Contamos con la mayor cobertura de agentes económicos en Colombia, con más de 6 millones de registros.
- Actualizamos y tratamos más de 37 mil datos diariamente.
- Más de 4.000 clientes a nivel nacional confían en nuestra información.
- Somos la única empresa en Colombia que ofrece acceso a la mayor base de información empresarial a nivel global: Dun & Bradstreet, con más de 550 millones de empresas en el mundo.

Informe realizado por:

- *Analista de Base de Datos. Andrés Eduardo Combariza Monroy*
- *Analista de Base de Datos: Samuel Alonso Triana Rincón*
- *Responsable de Analítica. Victor Manuel Sierra Rodríguez*
- *Coordinador de Datos y Analítica. Wilson Daniel Parga Barrera*

